

Barbara Rucka

JUBILEUSZ ŻEGIESTOWA ZDROJU 1846 - 1996

W bieżącym roku jedno z najpiękniejszych uzdrowisk Doliny Popradu — Żegiestów — obchodzi jubileusz 150-lecia swojego powstania. Ta okrągła rocznica nie mogła być pominięta również w „Almanachu Muszyny”. Zatem, mimo iż Żegiestów był opisywany na łamach naszego pisma kilkakrotnie (1993, 1995), pragniemy go Państwu przybliżyć również i w tym numerze, mając nadzieję, że skłoni to was do odwiedzenia go i ... polubienia.

Powstanie oraz szybki rozwój w charakterze uzdrowiska zawdzięcza Żegiestów głównie swoim wodom mineralnym. Jak głoszą miejscowe przekazy, już w XVIII wieku dostrzeżono lecznicze właściwości występujących tu źródeł. Szczególną sławą cieszyła się woda mineralna „Marya”, którą podobno już wtedy rozwożono w drewnianych naczyniach po Galicji. Pierwsze planowe działania w celu stworzenia w Żegiestowie uzdrowiska poczynił Ignacy Medwecki w 1846 roku (patrz Almanach 1995). Po odkryciu źródeł „Anna” i „Antonina” zlecił on prof. K. Mohrowi z Krakowa wykonanie pierwszych badań składu chemicznego żegiestowskich wód mineralnych, a następnie wykupił ziemię od miejscowych chłopów.

Kolejnym jego posunięciem była budowa łaźni, a później drogi do Muszyny. Mimo początkowego odcięcia od głównych tras komunikacyjnych, miejscowość ta stała się w dość krótkim czasie modnym kurortem o renomie równej prawie Krynicy. Takie były początki Żegiestowa Zdroju.

Rozpoczęto wtedy również eksploatację złóż mineralnych na skalę masową, a zwłaszcza zdroju „Anna”, który uważano za najsilniejszą szczawę żelazistą Europy.

Po śmierci Ignacego Medweckiego jego pracę kontynuował syn Karol, który kładł nacisk na badania wód i ich właściwości leczniczych. W latach 80-tych XIX w. rozpozczyna się wzmożony napływ kuracjuszy oraz duży — jak na owe czasy — wywóz wody mineralnej; w skali rocznej wynosił on ok. 100 tysięcy butelek. Po śmierci Karola Medweckiego w 1888 roku kolejnymi właścicielami Żegiestowa byli: ks. prof. dr Michał Żyguliński, Wiktoria Więckowska (początek XX w.), rodzina Krukierków (po I wojnie światowej). Rozbudowa uzdrowiska miała miejsce w latach 1924-29. W tym okresie chęć zakupu ziemi w Żegiestowie wyraził również Jan Kiepusza, przegrał on jednak ogłoszony na Łopatę Polską przetarg. Po II wojnie światowej zarząd nad uzdrowiskiem przejęło Państwowe Przedsiębiorstwo Uzdrowisk.

Dzisiaj, podobnie jak przed laty, kuracjuszy przyciąga do tej miejscowości zarówno jej urok, jak i wspaniałe warunki klimatyczne. Dużym walorem uzdrowiska jest jego malownicze położenie na stromych zboczach doliny Popradu, która akurat w tym miejscu jest głęboko wcięta, tworząc główny przełom tej rzeki (tzw. Łopata Polska). Zjawisko to jest jedyne — poza Pieninami — na terenie Polski. Gęste zalesienie, osłona przed wiatrem oraz bliskość rzeki ma wpływ na wytworzenie się w Żegiestowie specyficznego mikroklimatu o cechach złagodzonego klimatu podgórskiego. Dodatkowym atutem turystyczno-krajobrazowym Żegiestowa jest niezwykle urozmaicona rzeźba terenu, w dolnej partii zalesiona, a w górnej przechodząca w odkryte hale i łąki oraz malownicze skupiska skał. Walor ten został wykorzystany przy tworzeniu szlaków turystycznych, którymi można z Żegiestowa dojść zarówno do Muszyny, Krynicy, jak i Piwnicznej oraz Rytra.

Ciekawostką, na jaką natkniemy się podczas spacerów nadpopradzkich, są występujące przy niższym poziomie wody obfite ekshalacje dwutlenku węgla i żelaziste wycieki wody mineralnej (rude nacieki w korycie rzeki).

Główny atut Żegiestowa to oczywiście jego źródle. Obecnie wody mineralne wydobywane są ze źródła „Anna” oraz dwóch odwiertów („Żegiestów II”, „Zofia II”), natomiast odwiert „Andrzej II” traktowany jest jako rezerwowy. Z przyczyn technicznych zaistniała konieczność zlikwidowania odwiertów Andrzej i Zofia. Żegiestowskie źródła mineralne pomocne są w leczeniu chorób układu trawiennego, stałej niedokrwistości, stanów wyczerpania, chorób serca i układu moczowego. Obecnie na terenie uzdrowiska zlokalizowanych jest 7 źródeł, w tym 4 odwierty. Do mniej znanych zaliczyć można źródło położone na granicy Żegiestowa z Adrzejówką oraz źródło siarczkowe, znajdujące się na obrzeżach uzdrowiska (obecnie w stanie zaniku). Krótką charakterystykę obecnie eksploatowanych wód mineralnych zamieszczamy poniżej.

ŹRÓDŁO MINERALNE „ANNA”. Woda mineralna ze źródła „Anna” była pierwszym ujętym źródłem w Żegiestowie (1846 rok). Jego analiza chemiczna wykonana została w 1848 roku przez prof. K.E.Mohra. W 1867 roku po dokonaniu analiz chemicznych połączono ze sobą istniejące obok siebie wypływy źródeł mineralnych. Dzięki temu zabiegowi podniosła się wydajność źródła, a jego skład chemiczny pozostał nie zmieniony. Ujęcie zabezpieczono granitowymi płytami. Od 1889 roku źródło „Anna” butelkowany był nową metodą, opracowaną przez K. Olszewskiego z UJ w Krakowie specjalnie dla potrzeb Żegiestowa. Technika ta zwała się „igielkową” od igły, którą zaraz po napełnieniu butelki wbijano w korek. Dzięki temu zabiegowi odchodził nadmiar powietrza zgromadzonego w szyjce butelki, a po wyjęciu igły korek szczelnie przylegał do butelki. Obecnie źródło ujęte jest w pijalni, znajdującej się w zalesionej dolince około 350 m od Domu Zdrojowego (w górę). Stosowane jest w terapii pitnej i kąpielowej.

Charakterystyka źródła: samowypływ o typie szczelinowym, wydobywający się z ujęcia o głębokości około 1-2 m (pierwotnie 60 cm). Jest to 0,26% szczawa wodorowęglanowo-wapniowo-magnezowo-żelazista, o zawartości wolnego dwutlenku węgla 2837 mg/dm³, temp. 8,4 stopnia C i odczynie pH 5,9.

WODA MINERALNA Z ODWIERTU „ŻEGIESTÓW II”. Odwiert wykonano w latach 1966-1972 roku jako zastępczy dla źródła „Andrzej”. Woda wydobywana jest z głębokości 300 m za pomocą unikalnego na skalę krajową urządzenia sterująco-kontrolnego, zaprojektowanego przez M. Hodurskiego, które w zależności od ciśnienia atmosferycznego uzupełnia ciśnienie dwutlenku węgla w odwiercie. Woda stosowana jest w terapii pitnej i kąpielowej w Łazienkach Mineralnych i Domu Zdrojowym.

Charakterystyka: 1,33% szczawa wodorowęglanowo-magnezowo-sodowo-żelazista, boro-wa, zawierająca 13,27 g/dm³ składników stałych o ogólnej mineralizacji w granicach 13,2-14,1 g/dm³ i temp. 11,1 stopni C, pH: 6,6.

WODA MINERALNA Z ODWIERTU „ANDRZEJ II”. Odwiert znajduje się w odległości 15 m od źródła „Anna”. Źródło odwiercono w 1978 roku po likwidacji odwiertu „Andrzej”, jako rezerwowe dla „Żegiestowa II”. Głębokość odwiertu 300 m.

Charakterystyka wody: 1,01% szczawa wodorowęglanowo-magnezowo-żelazista, o odczynie pH 6,6 i temp. 7,5 stopnia C.

WODA MINERALNA Z ODWIERTU „ZOFIA II”. Pierwotny odwiert wykonano w 1936 roku jako jeden z pięciu, które zrobiono poszukując słodkiej wody dla sanatorium „Wiktor”. We wszystkich studniach natrafiono na wodę mineralną. Zasypano je pozostawiając jedynie odwiert „Zofia”, jako najbardziej wydajny i posiadający dużą ilość dwutlenku węgla. Eksploatację wody mineralnej „Zofia” po II wojnie światowej rozpoczęto dopiero w latach 60-tych. Wodę wykorzystywano do terapii pitnej i kąpielowej w zakładzie zabiegowym sanatorium „Wiktor”. W 1965 roku, po stwierdzeniu korozji rur i spowodowanego tym skażenia wody, przystąpiono do wiercenia nowego odwiertu — „Zofia II”, zlokalizowanego około 200 m dalej. Po jego uruchomieniu w 1970 roku, zlikwidowano odwiert „Zofia”.

Charakterystyka wody mineralnej: 0,59% szczawa wodorowęglanowo-sodowo-magnezowo-wapniowo-borowa, o temp. 9,5 stopnia C. Wydobywana z odwiertu o głębokości 41 m. Woda posiada orzeźwiający szczypiący smak o odczynie pH 6,5. Zawartość stałych składników wynosi 5,91 g/dm³. Woda po wydobyciu magazynowana jest w betonowym zbiorniku, z którego doprowadzana jest do pijalni i gabinetów zabiegowych przy sanatorium „Wiktor”. Obiekt położony jest nad Popradem na tzw. Łopacie Polskiej.

Oprócz źródeł niewątpliwą atrakcją turystyczną Żegiestowa są jego zabytki. Obecnie w spisie obiektów zabytkowych z terenu uzdrowiska znajdują się następujące budynki:

- Dom Zdrojowy, murowany, zbudowany w 1928 r., wg projektu A. Szyszko-Bohusza
- Willa drewniana nr 39, zbudowana na początku XX wieku
- Dom drewniany nr 62, zbudowany na początku XX wieku
- Drewniany dom i zabudowania gospodarcze nr 73, zbudowane na początku XX wieku
- Drewniany spichlerz przy domu nr 100, zbudowany na przełomie XIX/XX w.
- Drewniana willa „Halina”, zbudowana w 1934 roku
- Drewniana willa „Bagatela”, zbudowana na pocz. XX wieku
- Drewniano-murowana willa „Beskid”, zbudowana na pocz. XX wieku
- Drewniana willa „Orleń”, zbudowana na pocz. XX wieku
- Murowana willa „Żegotka”, zbudowana na pocz. XX wieku
- Murowane Łazienki Mineralne, zbudowane w 1924 r” wg projektu W. Klimczaka
- Murowana willa „Warszawianka”, zbudowana w 1930 roku, wpisana do rejestru zabytków w 1994 roku.

Na szersze omówienie zasługuje kościół p.w. błogosławionej Kingi. Obiekt położony jest w środkowej części uzdrowiska, na stoku wzgórza, po lewej stronie deptaku. Kościół ten zbudowany został w latach 1907-1908 wg projektu Michała Morawickiego, w stylu neogotyckim. Wewnątrz na szczególne zainteresowanie zasługuje ołtarz główny z 1908 roku i boczny z 1911 roku (wykonane w stylu neogotyckim przez J. Wałaszka), jak również konfesjonał z 1932 roku (projekt T. Terleckiego) oraz monstrancja (projekt J. Bukowskiego). Kuracjuszy przebywających w uzdrowisku zachęcamy również do zwiedzenia dawnej cerkwi greckokatolickiej, położonej w Żegiestowie — Wsi.

W jubileuszowym tekście nie sposób pominąć historii Żegiestowa. Dla większej przejrzystości przedstawiamy ją w formie kalendarium.

KALENDARIUM ZDROJU ŻEGIESTÓW

1575 — Założenie wsi Żegiestów na tzw. surowym korzeniu przez Hawryłę Juranka na mocy przywileju nadanego przez biskupa krakowskiego Franciszka Krasińskiego.

XVIII wiek — Pierwsza eksploatacja źródeł mineralnych w Żegiestowie. Woda mineralna rozwożona jest po terenie Galicji w drewnianych naczyniach.

1846 — Jakub Ignacy Medwecki (zarządca źródła muszyńskiego) podczas poszukiwania rud żelaza nad Popradem odkrywa w dolinie Szczawnego Potoku we wsi Żegiestów wypływy wody mineralnej. Ignacy Medwecki wykupuje od miejscowych chłopów tereny, na których występowały źródła mineralne.

1846-48 — Budowa pierwszych łazienek mineralnych i pensjonatów („Biały”, „Szwajcarski”) oraz drogi do Muszyny.

1847 — Profesor Karol Fryderyk Mohr z Instytutu Technicznego w Krakowie na zlecenie Ignacego Medweckiego dokonuje pierwszej analizy chemicznej żegiestowskich wód mineralnych i publikuje wyniki badań w opracowaniu pt. „Uwiedomienie o wodzie mineralnej żegiestowskiej” (wydanie polskie i niemieckie). Żegiestowskie źródła mineralne (szczawy alkaliczno-żelaziste) otrzymują nazwy. Pierwsze odkryte źródło — zdroj główny — na cześć żony Ignacego Medweckiego nazwane zostaje Anna, dwa pozostałe, znalezione podczas regulacji potoku, nazwane zostają na cześć żony Alojzego Medweckiego (brata Ignacego) — Maria i córki Ignacego Medweckiego — „Antonina” (źródło zostało zasypane w czasie robót).

1848 — Przyjęcie w zakładzie zdrojowym pierwszych gości.

1849 — Uruchomienie masowej eksploatacji wody mineralnej Anna, reklamowanej jako najsilniejsza szczawa żelazista w Europie. Woda wlewana była we flaszki nazywane bardiówkami, produkowane w hucie szkła w Lipniku (Słowacja) i rozprowadzana do wszystkich większych miast Galicji i Królestwa Polskiego. Składy hurtowe znajdowały się w krakowskim sklepie kolonialnym Edwarda Kluga i w dwóch warszawskich aptekach Heuricha i Sokołowskiego.

1856 — Wykonanie badań balneologicznych źródeł żegiestowskich przez dwóch naukowców z Uniwersytetu Jagiellońskiego w Krakowie: profesora dr Józefa Dietla i dr Fryderyka Karola Skobla oraz opublikowanie ich wyników w licznych opracowaniach popularnonaukowych.

1860 — Na wniosek Komisji Balneologicznej Ignacy Medwecki angażuje pierwszego lekarza zakładowego dr F. Z. Gogojewicza, który wprowadza nowe metody lecznicze, tzn. kąpiele borowinowe i odżywianie przetworami mlecznymi (mlekiem krowim i kozim, kumysem, kefirem, żętycą).

1862 — Wykupienie przez Alojzego Medweckiego (brata Ignacego) od miejscowych chłopów kolejnych gruntów pod rozbudowę uzdrowiska.

1866 — Ignacy Medwecki w związku z chorobą przekazuje kierownictwo nad Zakładem Zdrojowym, liczącym 6 domów i restaurację, synowi Karolowi Medweckiemu. Kierowanie restauracją powierza żonie Alojzego Medweckiego — Marii.

1868 — Przeżywszy 80 lat umiera Ignacy Medwecki. Właścicielami Żegiestowa są w połowie brat Ignacego — Alojzy i żona oraz syn Ignacego — Karol. Na zlecenie Karola Medweckiego, pracownik naukowy UJ — doc. dr Adolf Aleksandrowicz — dokonuje analizy leczniczych właściwości wód mineralnych. Zaleca on połączenie źródeł „Anna” i „Maria” w jedno oraz obudowanie go granitowymi blokami, dzięki któremu to zabiegowi skład chemiczny nie ulega zmianie, a wydajność wzrasta trzykrotnie. W ogłoszonych wynikach badań dr Aleksandrowicz określa zdroj „Anna” jako najsilniejszą szczawę żelazista w Europie.

1869 — Opracowanie przez dra Karola Olszewskiego z UJ specjalnie dla potrzeb Żegiestowa nowego sposobu butelkowania tzw „igielkowego”, dzięki czemu wzrasta wywóz wody mineralnej do około 100 tysięcy butelek w skali roku.

1872 — Po śmierci matki (Anny) i ciotki (Marii), Karol Medwecki przejmuje całkowity zarząd nad uzdrowiskiem Żegiestów.

1875 — 28 lutego utworzony zostaje w Żegiestowie pierwszy okręg górniczy dla źródła „Anna”, którego granice określone zostają przez CK. Starostwo Górnicze w Krakowie jako koło o promieniu 500 sążni (około 890 metrów) wokoło źródła.

1876-88 — Okres największej prosperity Żegiestowa. Dzięki nowo wybudowanym pensjonatom („Nad Wodospadem”, „Karolówka”, „Alojzówka”, „Nowy Dom - Popielatka”, „Hotel” z piekarnią i apteką, „Żegotka” i inne) potraja się liczba kuracjuszy. Liczba pokoi wzrasta do 300, a Żegiestów może i?dnorazowo przyjąć 700 osób. Uzdrowisko odwiedzają zarówno naukowcy: dr Ściborowski i B. Lutostański — balneolog, literaci: J. I. Kraszewski, A. E. Odyniec, jak i politycy, na przykład F. Smolka — prezydent parlamentu austriackiego.

1876 — Otwarcie linii kolejowej Tarnów — Muszyna. Żegiestów jako pierwsze uzdrowisko w Galicji otrzymuje połączenie kolejowe. Wybudowany zostaje drewniany budynek stacji (1879 rok), który z niewielkimi zmianami zachował się do dziś.

1877-87 — Karol Medwecki rozpoczyna budowę infrastruktury uzdrowskiej. Powstają kolejno: Dom Zdrojowy z pijalnią wód i słynną marmurową mozaiką na podłodze (1877 r.), Nowe Łazienki z nowatorskim systemem ogrzewania wanien tzw. systemem Schwartza (podwójne dna wanien ogrzewane parą wodną — 1886 r.), zabudowa kąpielowa nad Popradem. Dodatkowym walorem uzdrowiska są znajdujące się w całym uzdrowisku różane klomby, kregielnia oraz oświetlone lampami gazowymi ścieżki i aleje spacerowe w parku zdrojowym.

1884 — Popularność zyskuje terapia kąpielowa w Popradzie. Sprzedaż biletów na zagospodarowane plaże z kabinami i pomostami wzrasta z 2000 w roku 1874 do 5160 w 1884.

1888 — Po krótkotrwałym pobyciu w szpitalu psychiatrycznym w dniu 4 sierpnia umiera Karol Medwecki, nie pozostawiając potomstwa. Kuratorem masy spadkowej na wniosek Sądu Powiatowego w Krynicy zostaje krewny Krynickich. Majątek zostaje podzielony pomiędzy siostrę Karola Antoninę Krynicką, a dzieci drugiej siostry — Ernestyny.

1892 — Antonina Krynicka wykupuje od siostrzeńców cały majątek.

1896 — Po śmierci Antoniny Krynickiej właścicielem zakładu zdrojowego zostaje jej syn, Julian Krynicki, absolwent Politechniki Lwowskiej.

1898 — Na zlecenie inż. Juliana Krynickiego wykonane zostają przez profesora K. Trochanowskiego analizy miejscowych wód i borowin. W tym czasie powstaje również szereg prac naukowych o Żegiestowie autorstwa prof. dr Korczyńskiego, dr Ziarki i dr T. Piotrowskiego.

1899 — Pożarowi ulegają dwa najlepiej wyposażone pensjonaty: „Żegotka” i „Karolówka”, co powoduje zastój działalności uzdrowskiej i spadek frekwencji do 500 osób rocznie.

1906 — Żegiestów odkupuje spółka, w skład której wchodzi ks. prof. dr Michał Żyguliński i Wiktoria Więckowska. W imieniu spółki zarząd nad uzdrowiskiem obejmuje Stanisław Więckowski — mąż Wiktorii.

1907-08 — Budowa kościółka rzymskokatolickiego p.w. bł. Kingi, według projektu Michała Morawickiego.

1911 — Nowo powstała spółka przystępuje do rekonstrukcji spalonych obiektów i budowy nowych. Uruchomione zostają wodociągi i mała elektrownia zapewniająca oświetlenie domów i alei spacerowych. Ogółem w 1911 roku Żegiestów dysponuje 11 willami (jedno i dwupiętrowymi), o łącznej ilości 230 pokoi.

1912-14 — W celu przyciągnięcia kuracjuszy spółka wprowadza posezonową obniżkę cen i nowe metody lecznicze (masaże, zabiegi elektryczne, gorące irygacje, leczenie żętyką i poziomkami). Dzięki tej ofercie w roku 1914 liczba kuracjuszy wzrasta do około 1500 osób w ciągu roku. Goście Żegiestowa to głównie mieszkańcy Galicji (90%) — z tego najwięcej z Krakowa (20%). Zanotowano też kuracjuszy z Warszawy oraz innych miast Królestwa Kongresowego, a także Rosji i Węgier.

1914-18 — W trakcie trwania I wojny światowej kilkakrotne pożary powodują dewastację urządzeń leczniczych i pomieszczeń mieszkalnych.

1919 — Kolejnym właścicielem uzdrowiska zostaje rodzina Krukierków, kierowana przez Jędrzeja Krukierka, który zatrudnia nowego lekarza zdrojowego, Seweryna Mściwujewskiego, będącego jednocześnie lekarzem w Muszynie.

1923 — Dzięki staraniom zarządu spółki — na mocy ustawy o aktywizacji uzdrowisk z 23 marca 1922 roku — Rząd RP przyznał Żegiestowowi status uzdrowiska o charakterze użyteczności publicznej.

1924 — Po raz drugi dla Żegiestowa określony zostaje przez Ministra Spraw Wewnętrznych (rozporządzeniem z dnia 5 czerwca) ochronny okręg górniczy, ustalony na podstawie projektu J. Nowaka z 1923 roku.

1924-29 — Dzięki otrzymaniu dotacji i kredytów państwowych podjęta zostaje na szeroką skalę rozbudowa uzdrowiska w nowym miejscu, co eliminuje występowanie budownictwa wiejskiego w zabudowie uzdrowiskowej. Powstają Nowe Łazienki Mineralne (1924 r.), elektrownia oraz częściowo zostaje skanalizowane uzdrowisko. Rozwój uzdrowiska wpływa na nasilenie się przyjazdów kuracjuszy.

1926 — W trakcie poszukiwania źródeł dla łazienek mineralnych odwiercone zostaje przez Jędrzeja Krukierka (współwłaściciela kopalni ropy naftowej z okolic Krosna) źródło „Andrzej”. Odwiert miał 282 m głębokości i był eksploatowany do 1972 roku.

1929 — Do eksploatacji oddany zostaje największy obiekt Żegiestowa — Nowy Dom Zdrojowy — zbudowany wg projektu Adolfa Szyszko-Bohusza. Budynek, oprócz funkcji uzdrowiskowych, spełniał również rolę ośrodka kulturalnego, odwiedzanego przez wszystkich żegiestowskich gości.

1930 — Na wniosek posła Jędrzeja Krukierka, prezesa zarządu spółki, mianowany zostaje nowy dyrektor Komisji Zdrojowej inż. Kazimierz Krukierak.

1932 — Opracowany zostaje kompleksowy plan zagospodarowania „Łopaty Polskiej”, dzięki realizacji którego ta część Żegiestowa stała się najnowocześniejszą zabudowaną częścią uzdrowiska.

1936 — Małopolska Spółdzielnia Urzędników Naftowych wygrywa przetarg o parcelę na „Łopacie Polskiej” z Janem Kiepurą i buduje nowoczesny hotel-pensjonat „Wiktor” z pełnym zapleczem rekreacyjno-uzdrowiskowym (korty tenisowe, boisko sportowe, łazienki mineralne, stacja benzynowa).

Podczas poszukiwań słodkiej wody dla „Wiktora” odwiercone zostaje źródło „Zofia”, którego wody wykorzystane zostają w zakładzie zdrojowym w terapii pitnej i kąpielowej.

1927-38 — Wzmógł się napływ kuracjuszy do Żegiestowa przyczynia się do szybkiego rozwoju uzdrowiska i budowy licznych hoteli oraz pensjonatów prywatnych („Warszawianka”, „Malutka”, „Orlątko”, „Polonia”, „Światowid”, „Elżka”, „Zosia”, „Irena”, „Rydz”, „Nad Popradem”, dom wczasowy księży greckokatolickich i inne). Ogółem powstało 38 obiektów liczących łącznie 560 pokoi, z tego w Domu Zdrojowym 360. Największa frekwencja notowana jest w sezonie letnim, gośćmi są głównie mieszkańcy Warszawy (50%), Krakowa (15%), województw poznańskiego i śląskiego (10%).

1938 — Przekazanie Polsce przez Czechosłowację 250 hektarów na tzw. Łopacie Słowackiej. W celu bezkonfliktowego wykonania tego aktu sprowadzono do Żegiestowa pociąg pancerny.

1939 — 1 września Wojsko Polskie wysadza w powietrze tunel kolejowy i wycofuje się z Żegiestowa (5 września). Po opuszczeniu uzdrowiska przez oddziały polskie dochodzi do aktów kradzieży w pensjonatach na Łopacie Polskiej dokonanych przez ludność słowacką.

1939-42 — W Żegiestowie rozpoczyna działalność siatka przerzutowa, na czele której stał Stanisław Janik. Osoby uciekające za granicę były przechowywane głównie w willach „Orleńta”, „Żarłino”, „Domku Krysi” na Łopacie. Kilku członków siatki zostaje aresztowanych przez Niemców.

1939-43 — Domy wczasowe przejmują okupanci. W sanatorium „Wiktor” zorganizowany zostaje niemiecki szpital wojskowy, a w „Domu Zdrojowym” najpierw przebywa młodzież z Hitlerjugend, a później — po przemianowaniu na „Dom Göringa” — organizowane są tam szkolenia dla policji oraz hitlerowskich dygnitarzy partyjnych.

1944-45 — Żegiestów zostaje zdewastowany przez okupanta. Wyburzeniu uległo kilka budynków, a całe wyposażenie leczniczo-zabiegowe rozkradzono. Przez pierwszy rok po okupacji zablokowany jest również tunel kolejowy.

1945 — Przedwojenni właściciele Żegiestowa po oszacowaniu strat próbują uruchomić uzdrowisko. Jednak brak funduszy niweczy te plany.

1945-50 — Z terenów Żegiestowa wysiedlona zostaje ludność łemkowska, a na jej miejsce osadzona jest ludność polska.

1947 — Żegiestowski zakład zdrojowy ulega upaństwowieniu.

1949 — W Żegiestowie zorganizowane są pierwsze po wojnie kolonie letnie dla około 1000 dzieci.

1950 — Władze państwowe dokonują oficjalnego otwarcia uzdrowiska Żegiestów. Od notowany -zostaje przyjazd pierwszych kuracjuszy i wczasowiczów, skierowanych przez Fundusz Wczasów Pracowniczych i zakłady pracy.

1953 — Na mocy zarządzenia Ministra Zdrowia z 26 lutego zostaje utworzone przedsiębiorstwo państwowe pod nazwą „Uzdrowisko Żegiestów”.

1959 — Następuje wzrost bazy turystycznej (219 budynków z 1217 pokojami, z czego 617 jest użytkowane w celach uzdrowiskowo-wypoczynkowych).

1963 — Na mocy zarządzenia Ministra Zdrowia z 24 kwietnia 1962 roku, od dnia 1 lipca połączone zostają PP „Uzdrowisko Krynica” i PP „Uzdrowisko Żegiestów” w jedno Przedsiębiorstwo Państwowe „Uzdrowisko Krynica-Żegiestów”.

1965 — Na skutek korozji rur i spowodowanego tym skażenia wody, likwidacji ulega odwiert „Zofia”.

1966-70 — Następuje wzrost bazy uspołecznionej — głównie zakładowych ośrodków wypoczynkowych (około 75% ogółu miejsc).

1969 — Utworzenie obszaru górniczego „Żegiestów Zdrój” dla PP „Uzdrowisko Krynica — Żegiestów” decyzją Ministra Zdrowia i Opieki Społecznej z dnia 5 maja.

1970 — Uruchomiony zostaje odwiert „Zofia II”, który przejmuje funkcję zlikwidowanego odwiertu „Zofia”.

1972 — Z powodu korozji rur likwidacji ulega odwiert „Andrzej”. Wykonany zostaje odwiert Żegiestów II, który przejmuje jego funkcje. Następuje modernizacja pijalni wód mineralnych „Anna” i „Żegiestów II”. Oprócz niej Żegiestów dysponuje w tym czasie dwoma innymi pijalniami (w domu Zdrojowym i sanatorium „Wiktor”), z których korzysta około 1500 osób dziennie.

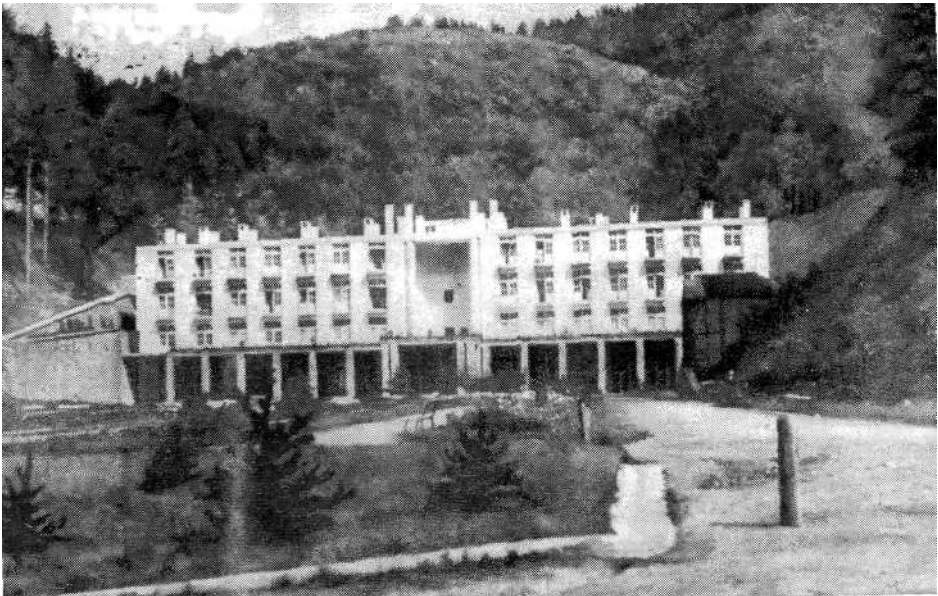
1975 - W Żegiestowie w obiektach uspołecznionych przebywa około 15 tysięcy osób rocznie

1977 - Na mocy zarządzenia Ministra Zdrowia i Opieki Społecznej z 8 listopada PP „Uzdrowisko Krynica-Żegiestów” przekształcone zostaje w PP „Zespół Uzdrowisk Krynicko-Popradzkich” z siedzibą w Krynicy Zdroju, które swoim działaniem obejmuje: Krynice, Żegiestów i Piwniczną.

1977-80 - Wykonanie zastępczego odwiertu „Andrzej II”, który do tej pory nie jest eksploatowany.

1982 - 28 lipca zatwierdzony zostaje przez MZiOS do dziś obowiązujący statut PP „Zespół Uzdrowisk Krynicko-Popradzkich”.

1996 - Obecnie Żegiestów dysponuje 1301 miejscami noclegowymi, z tego: 467 w obiektach sanatoryjnych (Dom Zdrojowy, „Prometeusz”, „Wiktor”, „Zosieńka”), 682 w domach wczasowych oraz 152 w innych obiektach (budynki kolonijne, kwatery prywatne).



Dom Zdrojowy w Żegiestowie Zdroju. Widokówka z lat trzydziestych opisana przez wydawcę w następujący sposób: „Zdrojowisko szczaw ziemno-żelazistych nasyconych bezwodnikiem węglowym, położone najpiękniej w Polsce. Zakład Zdrojowo-Kapielowy czynny cały rok.”