

Małgorzata K. Przybosiowa

Lucja M. Przybosiówna

MUSZYŃSKIE NAZWY

Kiedy podróżujemy po różnych obszarach Polski, często spotykamy się z rozmaitymi, niejednokrotnie bardzo ciekawymi nazwami. Często snujemy też spekulacje na temat ich pochodzenia, nie zawsze jasnego i prostego do wytłumaczenia. Tak jest również na terenie Muszyny i w ogóle całej Sądecczyzny. Występowanie w tej okolicy ogromnego podobieństwa, a nawet zbieżności nazw, było jedną z przyczyn naszego zainteresowania się problemem terminologii miejscowej. Praca nasza nie ma absolutnie ambicji być pracą naukową, jest to tylko skromna próba wyjaśnienia nurtujących nas od lat pytań. Nie jesteśmy specjalistkami, ani stałymi mieszkankami ulubionej przez nas Muszyny, mamy jednak nadzieję, że właśnie ten artykuł rozpocznie cykl dotyczący nazw miejscowych.

W swoich poszukiwaniach opierałyśmy się m.in. na pracach E. Pawłowskiego, W. Miodunki, J. Bubaka, F. Kmietowicza, S. Rosponda i wielu innych, a także na rozmowach z mieszkańcami Muszyny i okolic. Za wyżej wymienionymi autorami zastosowałyśmy system nazewnictwa, dlatego najczęściej w naszym indeksie występować będą:

— nazwy topograficzne (zwane też fizjograficznymi), czyli nazwy terenowe, osiedli, wsi i przysiółków, często zawierające cechy charakterystyczne dotyczące ukształtowania terenu, cech roślin czy zwierząt;

— nazwy terenowe, czyli nazwy odnoszące się do obszarów nie zamieszkanym, gór, pól, lasów, polan, łąk, skał itp.;

— nazwy własne, np. osobowe;

— nazewnictwo domów mieszkalnych, wczasowych, ośrodków wypoczynkowych, lokali użyteczności publicznej (nazewnictwo to posiada swój indywidualny podział);

— nazewnictwo „użytkowe”, dotyczące imion zwierząt gospodarskich.

Z wieloma tymi nazwami spotykamy się na co dzień.

INDEKS NAZW WYSTĘPUJĄCYCH NA OBSZARZE MIASTA I GMINY MUSZYNA (w porządku alfabetycznym):

Andrzejówka — nazwa wsi, nazwa osobowa (Jędrzejówka). Możliwe, że pochodzi od imienia pierwszego sołtysa lub zasadzcy. Spotykana także na innych obszarach Podkarpacia.

Baszta — nazwa miejscowa, topograficzna, dotycząca ruin zamku obronnego i ich otoczenia oraz malowniczego wzgórza górującego nad Muszyną.

Brzyżki, Brzeżek — stromy brzeg itp. Nazwa osady, znajdującej się pod Średnią Górą (nazwa często występująca w innych regionach Podkarpacia np. Pęksowy Brzyżek w Zakopanem, Pańkowy Brzyżek w Muszynie).

Czarny Wir, Czarny Wyr — od warczy, huczy. Nazwa ostrego zakrętu na rzece Poprad, za „Borutą”.

Ćwierci — stara nazwa wywodząca się od czwartej części ładu, roli. W Muszynie jest to nazwa obszaru leżącego na wzgórzu w kierunku Folwarku.

Działy, Na Dziale — nazwa określająca: 1) dział pól najczęściej należących do różnych wsi lub właścicieli, 2) dział wodny, leśny (rzadko), 3) ślad po początkach osadnictwa (od przydziału pola). Spotkałyśmy się także z innym tłumaczeniem dotyczącym zapisów spadkowych (od dzielenia się). Potocznie nazwa określająca np. grzbiet wzgórz Milickich, stanowiących krawędź oddzielającą część muszyńską od części należącej do Milika.

Folwark — nazwa obca pochodzenia niemieckiego: vorwerk — dworek. Określa odrębne, oddalone od właściwego dworu gospodarstwo. Frank Kmiotowicz podaje, że było to osiedle ludności służebnej. Z kolei E. Pawłowski twierdzi, że takie osady na opisywanym terenie nie występowały. W Muszynie jest to nazwa dzielnicy, leżącej nad Popradem, naprzeciw ulicy Podgórnjej.

Garby, Garb — dość często spotykana nazwa terenu górskiego. Łemkowski „horb” — nazwa wierzchu, wyniosłości terenowej, wzgórza. W Muszynie nazwa wierzchołków ciągnących się za Malnikiem.

Głębokie — nazwa własna potoku i lasu granicznego między Muszyną a Jastrzębikiem, także potoku na Zapopradziu (podajemy za F. Kmiotowiczem). Nazwa bardzo często spotykana na obszarze całej Polski.

Jar — wądół, parów, paryja, wąska dolina o stromych zboczach, stromy brzeg. W Muszynie nazwa wąwozu na Zazamczu.

Jasień, Jasińczyk — nazwa gwarowa występująca głównie na południu Polski i w Sądeckiem na oznaczenie jesionu. W Muszynie nazwa osady, leżącej w dolinie na prawo od drogi wiodącej do wsi Szczawnik. Jednym z dopływów rzeczki płynącej wzdłuż dolinki jest Jasińczyk (tam znajduje się ośrodek wczasowy „Tamel”).

Jastrzębik — nazwa własna lub miejsce wylęgu jastrzębi. W Muszynie nazwa osiedla i potoku (na prawo od szosy wiodącej z Krynicy do Muszyny). Warta obejrzenia cerkiew!

Jaworzyna — las jaworowy. Wyraz ten pochodzi z języka włoskiego i oznacza górę porośniętą jaworami (np. na Bukowinie — Jaworina). W przypadku Sądeckiego i Muszyny nazwa określająca łąki szczytowe. Także nazwa topograficzna szczytu (Jaworzyna Krynicka, wys. 1114 m n.p.m.).

Koziejówka — nazwa topograficzna góry (wys. 636 m n.p.m.). Prawdopodobnie wywodzi się od nazwiska Koziej (przypuszczenie F. Kmiotowicza), chociaż może także pochodzić od kozy, miejsca wypasu kóz.

Krynica — nazwa pochodzenia łemkowskiego, oznaczająca źródło.

Majdan — nazwa przysiółka pochodząca od innych nazw terenowych, może być także zaliczana do nazw kulturowych. Oznacza również: plac, rynek, wycinkę w lesie, otwartą przestrzeń, smolarnię, osadę w lesie itp. Wywodzi się od ukraińskiego i łemkowskiego „mejdan” — leśna polana — i z huculskiego — przestrzeń na stoku góry. W Muszynie nazwa przysiółka leżącego w kierunku na Leluchów (Gajówka Majdan).

Majerz — z niemieckiego meierhof, meierei czyli folwark, dość częsta nazwa folwarków lub terenów pofolwarczych (może też być to pozostałość po przysiółku już nie istniejącym). W przypadku Muszyny nazwa obszaru leśnego zwanego także Nadleśnictwem Majerz, ciągnącego się od wzgórza Mikowa w kierunku Złockiego, wzdłuż doliny Szczawnika; na szczycie znajdują się szkółki leśne pod tą nazwą.

Malnik — nazwa szczytu górującego nad Muszyną (726 m n.p.m.), możliwy też skrót nazwy maliniak, czyli krzak(i) malin.

Miczuły — nazwa własna, dzierżawcza — przysiółek, sióło zamieszkane od 200 lat przez rodzinę Miczulskich (obecnie właściciele już tu nie mieszkają).

Mikowa — nazwa prawdopodobnie historyczna, wywodząca się od nazwy nie istniejącej od wieków wioski, zniszczonej przez wielką powódź. Obecnie nazwa wzgórza nad ulicą Lipową.

Milik — nazwa pochodząca być może od pierwszego zasadzcy, pierwszego sołtysa. Może to także być nazwa pochodząca od imienia (śląd osadnictwa wołosko-łemkowskiego). Nazwa pięknej wsi, leżącej 4 km od Muszyny w kierunku Żegiestowa.

Młaka — moczar, mokradło, podmokła łąka, błoto. Nazwa pochodząca prawdopodobnie z języka słowackiego (mlaka) lub rumuńskiego (mlaka), a oznaczająca zabarwioną, brudną wodę). Nazwa często spotykana na terenie Muszyny i okolic, np. Czarna Młaka nad Powroźnikiem, czy Młaki nad Popradem w kierunku Leluchowa.

Nowina (Góra Nowińska) — nazwa określająca pole po raz pierwszy zaorane lub wykarczowane i obsiane. Koło Jastrzębika znajduje się Góra Nowińska.

Obrożyska (Obrorzyska) — obecna nazwa Rezerwatu Lipowego (pow. 110 ha), słowo to jest prawdopodobnie pozostałością po polanie, łące, pastwisku tworzącym obrzeże istniejącej tu kiedyś wsi (możliwe obrzeże wsi Mikowa). Według hipotezy Franka Kmietowicza nazwa stanowi bardzo dawny ślad bytności na tym terenie Słowian Obodrzyców (Obrów). Jedną z kontrowersyjnych interpretacji sugeruje, że nazwa wywodzi się od osady rzemieślników wyrabiających obroże. Inne tłumaczenia są równie ciekawe: od słowa oborzyska (obora) — zniekształcona nazwa części folwarcznej dawnej wsi Mikowa (bardzo często spotykana); od słowa brogi (bróg), oznaczającego dach drewniany na 4 palach, osłaniający siano, ruchomy — w miarę ubywania siana dach obniżano (słowo również zniekształcone, możliwe, że przyniesione przez Łemków, gdyż na tym terenie brogi prawie nie występują); od słowa oberżyna, obierzyna w znaczeniu wyciętej skrajnej łąki, polany (w języku ukraińskim występuje słowo obrobitok, czyli uprawa, obróbka); od łemkowskiego słowa opareny-sko, oznaczającego oparzenie, ewentualnie od wyrazu pohorysko, czyli spalenisko, wypalone miejsce.

Ogrodowa — nazwa własna obecnie istniejącej w Muszynie ulicy, wywodząca się od dużej ilości ogrodów (dawna nazwa: Za Ulicą).

Popi Wierch — nazwa już bardzo rzadko używana, możliwe, że określano nią wcześniej leżące tam pole parocha (popa). Kilka osób, z którymi rozmawialiśmy, wskazywało na wierzchołek powyżej Cwierci.

Powroźnik — nazwa wsi, w której wyrabiano powrozy (nie była to jednak wieś służebna, czyli pracująca na potrzeby dworu).

Rusinów — nazwa własna, możliwe, że wywodzi się ona od osadników rusińskich (często mylnie określano tak Łemków). W Żegiestowie znajduje się sióło Rusinówka.

Slotwina — nazwa wywodząca się od ukraińskiego określenia soł otwyna. przejętego w podobnym brzmieniu przez Łemków, a oznaczająca słone (solne) źródło.

Stadło, Stadła — od stadła, czyli małżeństwa, nazwa istniejącej do dziś osady na stokach Malnika.

Sucha Góra — nazwa wzniesienia powyżej domów wczasowych „Ursus” i „Żerań”. Faktycznie jest to obszar mało zasobny w wodę (na Suchoj Górze też występuje określenie Dział).

Szczawnik — nazwa własna wsi i rzeczki (często błędnie podaje się nazwę rzeczki jako Szczawniczek).

Szczawniczek — nazwa lewego dopływu Szczawnika, płynącego przez dolinę Jasińczyka (ujście tuż za „Wiarusem”).

Średnia Góra — nazwa topograficzna niższej góry leżącej tuż za Rusinowem.

Targowica — targ, targowisko. W Muszynie nazywano tak teren leżący tuż nad Muszynką, gdzie odbywał się skup bydła. Obecnie jest to nazwa placu targowego przy ulicy Kościelnej.

Wapienne, Na Wapiennem — nazwa określająca miejsce pobierania gliny, „białe miejsce”.

Wesołówka — możliwa nazwa osobowa, pochodząca od pierwszych dzierżawców. F. Kmiotowicz twierdzi, że wywodzi się ona być może od węgierskiego nazwiska Wessely.

Wielka Polana — nazwa topograficzna góry (wys. 796 m n.p.m.). Nazwa pochodzi od szczytowej dużej, widocznej z Muszyny polany.

Wilcze — może to być nazwa topograficzna określająca wilcze siedlisko, ewentualnie nazwa własna wywodząca się od osoby o nazwisku Wilk i oznaczająca pole będące tejże osoby własnością. Obecnie jest to nazwa dolinki leżącej na stokach Malnika od strony szosy „powroźnickiej”, a także potoku spływającego do Muszynki.

Za Kościół, Za Kościołem — osiedle położone za kościołem (dzisiaj często tym mianem określa się ulicę Grunwaldzką).

Zapoprządzie — nazwa topograficzna obszaru leżącego za Popradem (za wodą, stąd rzadziej w rejonie Muszyny używana nazwa Zawodzie, częściej spotykana w Piwnicznej i Rytrze).

Zawodzie — nazwa topograficzna przysiółka w Powroźniku.

Zazamcze — według Pawłowskiego jest to nazwa topograficzna doliny biegnącej za zamkiem, za Basztą (F. Kmiotowicz uważa, że dawna nazwa brzmiała Zadomczysko). Współcześnie określamy tym mianem obszar leżący wzdłuż drogi prowadzącej w kierunku Złockiego i Szczawnika. Także oficjalna nazwa ulicy.

Zimne — nazwa topograficzna jednego z wierzchołków górującego nad Dubnem (do tego pasma należy Malnik), o wys. 918 m n.p.m. Ciekawe jest to, że szczyt tej góry to skalista wyniosłość terenu, na której zawsze bez względu na pogodę wieją silne wiatry i jest bardzo chłodno.

Żabnik — nazwa topograficzna obszaru leżącego nad Popradem, za Majdanem. Możliwe pochodzenie od miejsca wylęgu żab, czyli podmokłych łąk.

NAZWY DOMÓW, OŚRODKÓW WZASOWYCH itp.

W tym przypadku także można zastosować podział na grupy, niektóre zresztą z nazw przynależą do kilku grup. Poniższe nazwy występują (ewentualnie występowały) w obrębie Miasta i Gminy Muszyna.

Topograficzne: Beskid, Jar, Jastrzębiec, Jawor, Jaworzyna, Poprad, Popradzki Brzeg, Poręba, Szczyt, Ustronie, Willa na Potoku, Wodospad (Dom nad Wodospadem), Zacisze, Zimny Potok.

Kulturowe: Baszta, Cizemka, Zamek, Zamkowa.

Upięszające: Cztery Pory Roku, Malutka, Marzenie, Milusia, Słoneczna, Szczęsna, Tęcza, Uroczce, Ustronie, Wesoła, Willa Popielata.

Pamiętkowe, rodowe itp.: Anetka, Bukowianka, Doris, Halina, Hanka, Jastrzębiec, Józefa, Kinga, Maria - Łucja, Maryśka, Renia, Szczęsna, Tatrzańska, Teresa, Wanda, Wiktor, Żonka, Zosia, Zosięka.

literackie: Wołodyjówka, Janosik.

Historyczne, wojskowe itp.: Dworek, Grot, Grunwald, Polonia, Wiarus.

Mitologiczne: Prometeusz, Światowid, Temida.

Kultowo-religijne: Boży Dar.

Dzierżawcze: Aleksandrówka, Józefówka, Karolówka, Krzemieniówka, Romanówka, Witoldówka.

Kobiece etniczne i patronimiczne: Leśniczanka, Opolanka, Warszawianka, Ada, Anetka, Doris, Elżka, Helin (od Heleny, Haliny, Heli?), Henryka, Irena, Jaga, Karna, Kinga, Ludka, Maria, Maryśka, Zosia, Zosięka.

Przynależnościowe: Alchemik, Budowlaniec, Elgród, Eda, Geofizyk, C. Hartwig, Huta Ostrowiec, Kolejarz, Kraśniczanka, Meliorant, Mera PNEFAL, Metalowiec, Metalurgia, Tamel, Temida, Ursus, Wiarus, Żerań.

Baśniowe: Bajka, Boruta, Jaga, Janosik.

Roślinne: Irys, Jawor, Mimoza, Rydz, Szarotka.

Zwierzęce: Orla, Żegotka.

Dwuznaczne: Adria, Bristol, Karna, Milusia, Nysa.

Różne: Góral, Nałęczówka, Żorlina.

Od godła domu: Pod Berłem.

WYBRANE PRZYKŁADOWO IMIONA MUSZYŃSKICH KRÓW

Białucha — krowa o dominującym kolorze białym, inaczej „biała krowa” lub „jasno płowa”;

Bodzicha — krowa niespokojna, bodząca;

Burocha — krowa koloru burego;

Chowana — krowa łagodna, oswojona, domowa;

Cielicha — krowa, która spodziewa się cielęcia lub się ocieliła;

Czarnucha — krowa cała czarna lub czarna z białym brzuchem;

Darocho — darowana krowa, otrzymana w podarku, dawniej określano tak krowę czarną z białym ogonem lub biało-czerwoną;

Gniada (gniady) — zwierzę o kolorze zbliżonym do brunatnego (określenie stosowane także do konia);

Gwiazdula — krowa z białą gwiazdką na czole;

Krasula — czarna srokata z białym ogonem lub czerwona „brzeziasta” z białym ogonem;

Lysula — czarna krowa mająca „łysinę”, czyli białą plamę, ciągnącą się od czoła do nosa;

Malina — krowa o sierści czerwonej z odcieniem brązu;

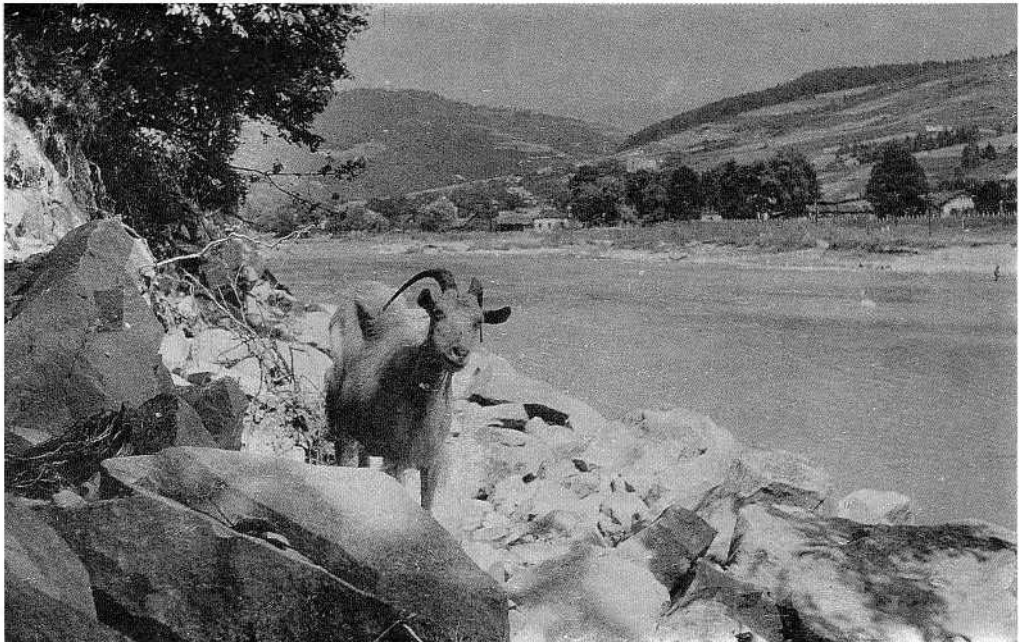
Rogula — krowa z dużymi rogami;

Siwula — krowa o sierści w całości siwej.

Wyszukiwanie pochodzenia różnych nazw to naprawdę pouczające i często zabawne zajęcie. Ponieważ zostało do zrobienia bardzo dużo — zapraszamy wszystkich miłośników Muszyny i jej okolic do podjęcia rozpoczętej przez nas pracy na łamach *Almanachu*.

Bibliografia:

1. *Sądeckczyzna południowo-wschodnia*, UJ Kraków 1979 r.
2. St. Rospond, *Słownik etymologiczny miast i wsi (gmin) PRL*, Ossolineum 1984.
3. E. Pawłowski, *Nazwy miejscowości Sądeckczyzny*, Ossolineum 1975. Kraków 1975 (cz. I i II) oraz Rocznik Sądecki nr XV/XVI PTH, Nowy Sącz 1974-77.
4. St. Reczek, *Podręczny słownik dawnej polszczyzny*, Ossolineum 1969.
5. Z. Stieber, *Toponomastyka Łemkowszczyzny*, Łódź 1948.
6. L. Marzec, *Żegiestów Zdrój i jego walory lecznicze*, Przemysł.
7. K. Rojna, *Muszyna. Informator ilustrowany 1958 r.*
8. Z. Kruszek, A. Weseli, *Uzdrowiska karpackie*, KAW 1987 r. (reprint z 1929 r.).
9. *Lemkowie. Kultura, sztuka, język*. Warszawa, Kraków 1987 r.
10. Czanowski, *Dolina Popradu*.
11. R. Nitribitt, Z. Hetrer, *Krynica, Żegiestów i okolice*, Lwów 1929 (reprint W-wa 1991).
12. *Muszyna, Złockie, Żegiestów — Informator*.
13. *Informator o uzdrowiskach*. Związek Uzdrowisk Polskich, Warszawa 1932 r.
14. Nowak (red.) *Rocznik Sądecki PTH Nowy Sącz 1973, 74, 75 oraz nr VII 1982 r.*
15. „*Dolina Popradu*”, PPU, Warszawa 1948 r.
16. F. Kmietowicz, *Dzieje Muszyny*.
17. J. Szymański, *Nauki pomocnicze historii*, PWN, W-wa 1983 r.
18. J. Nowak, *Muszyna i Dolina Popradu i jej Uzdrowiska, Żegiestów*, 1935/36.
19. R. Reinfuss, *Łemkowie jako grupa etniczna*, Lublin 1948 r.
20. *Księga adresowa Polski wraz z Wołyniem, miastem Gdańskiem dla przemysłu, rzemiosła i rolnictwa*, Warszawa 1928-30.
21. *Miasta polskie w tysiącleciu*, Wrocław, Warszawa, Kraków 1965 r.
22. W. Miodunka: *Nazwy karczem polskich w: Językoznawca*, 1968 r.
23. J. Bubak, *Nazwy zwierząt domowych*, Rocznik Sądecki tom XV/XVI, 1974-77.
24. J. Rieger, *Słownictwo i nazewnictwo lemkowski*, Wyd. Naukowe Semper, Warszawa 1995 r.



Kozula „Białucha” na popradzkim kamieńcu (fot. Mieczysław Jarończyk).