

Andrzej Ślusarczyk

HISTORIA SĄDOWNICTWA W MUSZYNI

Wprowadzenie

Pierwsze wzmianki o grodzie muszyńskim oraz istniejącym zamku pochodzą z pierwszej połowy XIII wieku. Od drugiej połowy tegoż wieku Muszyna była własnością biskupów krakowskich. W 1280 roku zmarł scholastyk krakowski — Wysz Niegowicki — pochodzący z rodziny herbu Półkozic spod Krakowa. Całość spadku, w tym Muszynę, zapisał w testamencie biskupstwu krakowskiemu. Podczas wykonywania testamentu powstał spór co do majątku po zmarłym Wyszu Niegowickim, pomiędzy bratanicą spadkodawcy — Bogusławą, żoną Mirogniewa Dzierżykrajowicza — a biskupstwem krakowskim. Proces o spadek trwał 8 lat i zakończył się ugodą, na mocy której biskupstwo krakowskie weszło w posiadanie Muszyny i Świniarska. Ugodę pomiędzy biskupstwem krakowskim a Bogusławą zatwierdził w 1288 roku książę krakowski Leszek Czarny¹. Proces ten można określić jako pierwszy spór sądowy w historii Muszyny.

W XIV wieku wójt był ogólnym zwierzchnikiem miasta i posiadał pełnię władzy administracyjnej oraz sądowniczej. Pierwszym znanym z imienia wójtem Muszyny był niejaki Hanko, do którego w 1364 roku król Kazimierz Wielki skierował dwa listy. W listach tych nazywa Muszynę „Nowym Miastem”, zaś wójtowi obiecuje, iż nie zamierza odwracać drogi handlowej do Węgier od Muszyny i prosi wójta o dołożenie wszelkich starań celem rozwoju handlu. Można przypuszczać, że w tym okresie Muszyna uzyskała od króla patent miejski na prawie magdeburskim².

W dniu 30. 07. 1391 roku król Władysław Jagiełło zawiera układ z biskupem krakowskim Janem, na mocy którego powstaje tzw. klucz muszyński, a jego właścicielem zostaje biskup krakowski. W układzie tym król zatwierdza wszystkie przywileje nadane uprzednio Muszynie przez króla i biskupów krakowskich. Klucz muszyński pod względem rozległości zajmował 1/7 ogółu dóbr należących do biskupstwa krakowskiego. Władzę w starostwie muszyńskim, zwanym inaczej kluczem muszyńskim, posiadał zarządca, a od XVI wieku starosta³.

Rozdział I. Państwo muszyńskie: 1391-1772 r.

W podlegających sobie starostwach biskup w swoim imieniu ustanawiał namiestnika, zwanego zarządcą, dla poszczególnych dóbr. Zarządca posiadał, oprócz władzy ekonomicznej, również władzę sądowniczą, jednakże w mniejszym zakresie. Orzekanie w sprawach ciężkich przekroczeń należało do biskupa.

W starostwie muszyńskim zarządca także posiadał władzę sądowniczą i to zbliżoną do uprawnień w tym zakresie do władzy starostów grodowych. Szczególna pozycja starostów

muszyńskich była bezpośrednią konsekwencją położenia klucza muszyńskiego. Przede wszystkim chodziło tutaj o niebezpieczeństwa wynikające z bliskości granicy węgierskiej. Bliskość granicy, rozbójnictwo na kresach państwa i odcięcie kresów od reszty kraju, spowodowały trudną sytuację państwa muszyńskiego. W celu zapobieżenia przedmiotowym niebezpieczeństwom pozycja zarządcy, zwanego starostą, musiała być silna, również w zakresie władzy sądowniczej.

Pierwszym znanym zarządcą klucza muszyńskiego był Mikołaj Pikaran, który rządy swoje sprawował około 1448 roku. Nazwa starosty w kluczu muszyńskim pierwszy raz pojawiła się w 1468 roku, przy nazwisku Andrzeja Pieniążka z Kruźlowej. Na stałe nazwa ta występuje od XVI wieku. Starostowie utrzymali swoje uprawnienia w zakresie sądownictwa do 1772 roku, kiedy to sprawy zostały przekazane do Urzędu w Nowym Sączu. Władza starosty muszyńskiego dotyczyła przede wszystkim trzech dziedzin życia społecznego: administracji, wojska, sądownictwa.

W tym okresie starosta w imieniu biskupów krakowskich zwoływał i przewodniczył najwyższemu w kresie sądowi kryminalnemu, wydawał wyroki oraz rozpoznawał apelacje. Starosta decydował o czasie trwania sądu kryminalnego, o zapadających wyrokach, które również mógł korygować, zaś w sprawach ciężkich przekroczeń, takich jak: o mord, pożogę czy rabunek, posiadał władzę absolutną przy określaniu kary.

Ramy organizacyjne sądu kryminalnego kresu muszyńskiego znamy od 1647 roku, dzięki pracy dra Franciszka Piekosińskiego, który na podstawie księgi sądu kryminalnego wydał w 1889 roku opracowanie pt. „Akta sądu kryminalnego kresu muszyńskiego”.

Sąd posiadał kilka nazw: „wielki gajny”, „burgrabski”, a czasami był nazywany „prawem najwyższym” bądź „prawem rugowym”. W skład sądu wchodził:

- z Muszyny: wójt z ławnikami, rezydent i burmistrz z rajcami, cechmistrze,
- z Tylicza, wójt z ławnikami, burmistrz z rajcami,
- z kresu: wójt kresu, sołtysi krescy.

Przewodniczącym Sądu był starosta, a sądenie odbywało się w ratuszu miejskim Muszynie, wyjątkowo dwukrotnie w Tyliczu.

Sąd kryminalny muszyński rozpoznawał sprawy o: **kradzież** (np. sprawa Tymka Nichniaka z 1719 r. — kara śmierci przez obwieszenie, sprawa Fila Kleszcza — brak daty — kara śmierci przez powieszenie, złagodzona w drodze łaski na ścięcie mieczem), **pożogę** (sprawa Jerzego Pioruńskiego z 1683 r. — kara śmierci przez spalenie), **rozbój** (sprawa Fedora Ciapka z 1685 r. — kara śmierci przez wplecenie w koło, złagodzona na obwieszenie), **czary** (sprawa Anny Dudzichy z 1678 r. — kara śmierci przez spalenie na stosie) itp.

Do jednych z ciekawszych spraw niekryminalnych zaliczyć należy spór mieszczan muszyńskich, którzy w 1597 r. pozwali do sądu sołtysów wsi Andrzejówki, Jastrzębika, Krynicy, Leluchowa, Miastka, Milika, Mochnaczki, Muszynki, Powroźnika, Szcza wnika, Złockiego, Zubrzyka i Żegiestowa o to, że *przeciw prawu miasteczku Muszynie nadanemu, a przyrzeczonych wsiach piwo warzają i gorzalkę palą (...) i skądinąd, a nie z Muszyny, przywożą i do karczmem swych i inszych wsi na szynk dają*.

Wydanie wyroku poprzedzało tzw. „badania wstępne”, które sprowadzały się do torturowania

pod sądnych. Torturami, a w ich następstwie wymuszaniem przyznania się do winy, zajmował się kat, który był zatrudniony w Muszynie na stałe i jedynie w wyjątkowych przypadkach był sprowadzany z Biecza, z Nowego Sącza lub Bardiowa⁴. Tortury przy pomocy wymyślnych przyrządów (ćwiartowanie, wplecenie w koło, łamanie kołem), jak też wykonywanie kary śmierci (powieszenie, ścięcie mieczem, przebicie kołem, spalenie na stosie) odbywały się w ratuszu muszyńskim. Często wykonywanie kary śmierci odbywało się publicznie, na oczach mieszkańców, tak by ludność okrucieństwem śmierci odstraszyć od rozbójnictwa, kradzieży, czy też innych ciężkich wykroczeń.

Oprócz sądu kryminalnego kresu muszyńskiego istniały także niższe instancje sprawiedliwości. I tak w Muszynie i w Tyliczu działały sądy ławnicze, oparte na prawie magdeburskim, w skład których wchodził: wójt i burmistrz, ławnicy i rajcy. We wsiach natomiast działały sądy sołtysie, złożone z sołtysa i starszyny⁵.

Sądy sołtysie rozstrzygały drobniejsze sprawy cywilne i karne w I instancji, a orzeczone kary bywały pieniężne i cielesne. Kary pieniężne w 1/3 części przekazywane były dla sołtysa, zaś w 2/3 do dworu muszyńskiego. W sprawach cięższych orzekał muszyński sąd kryminalny.

Dzięki zachowanej księdze „Urzędu radzieckiego” w Muszynie, możemy ustalić, iż w skład pierwszego znanego nam takiego urzędu w 1601 roku wchodził: burmistrz Jan Żydowski oraz rajcowie: Jan Karnas, Marcin Wojewoda i Jan Pich vel Piech⁶.

Ostatnie posiedzenie sądu ławniczego klucza muszyńskiego miało miejsce w 1765 roku.

Rozdział II. Czas zaborów: 1772-1918 r.

W dniu 5 sierpnia 1772 roku w Petersburgu Rosja, Prusy i Austria podpisały traktat pierwszego rozbioru Polski. Muszyna weszła w skład części ziem podlegających administracji Austrii, nazwanej Królestwem Galicji i Lodomerii. Władze austriackie początkowo chciały utrzymać istnienie kresu muszyńskiego i oddały te tereny w dzierżawę. W latach 1772-1782 dzierżawcami byli: Aleksander Miłkowski, Józef Kiempski i Stefan Skrzyński.

Zaborca pozostawił władze lokalne w Muszynie, tak jak funkcjonowały przez rozbiorem. Władzę sądowniczą wykonywał wójt z 7 ławnikami, a administracyjną burmistrz z rajcami. W efekcie dalszych działań zaborcy zostały zlikwidowane starostwa, w tym również starostwo muszyńskie. Po likwidacji tego urzędu jako organ sądowniczy został zniesiony urząd wójta z ławą przysięgłych. Powstał wówczas — jako sąd I instancji — Sąd Powiatowy w Muszynie⁷.

Początkowe lata zaborów to okres przejściowy. W okresie tym działały jeszcze sądy polskie, stopniowo wypierane przez nowo tworzone organa sądowe. Na mocy instrukcji z 11IX 1772 roku o przejęciu władzy, wyroki miały być wydawane w imieniu cesarzowej, a sądy miały nazywać się cesarsko-królewskimi. Dawni sędziowie mieli przystąpić do pełnienia obowiązków po złożeniu przysięgi i tymczasowym zatwierdzeniu. W związku z tym, że wielu sędziów nie przystąpiło do pracy, gubernator Perggen wydał zarządzenie z końcem 1772 roku, które zawierało m.in. polecenie, aby sędziowie prowadzili sprawy „według dawnego zwyczaju i porządku”, z tym że odwołania od wyroków I instancji nie podlegały już orzecznictwu polskich sądów odwoławczych. Językiem obowiązującym w sądownictwie była łacina, a języka polskiego w

Galicji można było używać w sprawach tzw. niespornych⁸.

W związku z tym, że sądy stały się urzędami państwowymi, miały one w nazwie literki „CK”, a nazwa muszyńskiego sądu brzmiała „CK Sąd Powiatowy w Muszynie”. W tym czasie sędziowie pozostawali urzędnikami państwowymi, mianowanymi przez ministra sprawiedliwości. Sędzia musiał mieć ukończone 24 lata, posiadać dyplom studiów prawnych odbytych na jednym z uniwersytetów austriackich, „świadcstwo obyczajności” oraz odbyć trzyletnią praktykę sądową. Egzamin przed Sądem Apelacyjnym we Lwowie uprawniał do stanowiska aktuarium, potem „protokolisty”, sekretarza, a wreszcie sędziego⁹. Na podstawie patentu z dnia 2 grudnia 1775 roku, polskie prawo sądowe pozostało w mocy do czasu zakończenia austriackich prac kodyfikacyjnych.

Sądy na terenie Galicji, w tym CK Sąd Powiatowy w Muszynie, od 1787 roku orzekały na podstawie kodeksu karnego zwanego „Józefina”, zaś od 1803 roku na podstawie ogólnoaustriackiego kodeksu karnego, zwanego „Franciscana”. Dłużej trwały prace nad uregulowaniem prawa cywilnego. Dopiero w roku 1811 wszedł w życie ogólnoaustriacki kodeks cywilny, nazwany w skrócie ABGB (Allgemeines burgerliches Gesetzbuch)¹⁰. Sąd Powiatowy w Muszynie nie rozpoznawał spraw gardłowych, toteż nikt z podsądnych nie został skazany na karę śmierci. Po wprowadzeniu autonomii Galicji w 1861 roku, w latach 1867-69 do sądów wprowadzono język polski.

W związku z tym, że w Muszynie brakowało budynku dla sądu, sprawy rozpoznawane były w Krynicy. W latach 1867-1880 Krynica w zakresie spraw karnych była również siedzibą Sądu Powiatowego w Starym Sączu.

Sąd Powiatowy w Muszynie rozpoczął swoją pracę w nowo wybudowanym budynku, w którym obecnie mieści się siedziba Sądu Rejonowego w Muszynie, w 1890 roku. W tym czasie w Sądzie Powiatowym w Muszynie pracowali: Jan Podsoński jako sędzia, Władysław Krawczyński jako adiunkt, August Ehrlich jako kancelista, Karol Budrowicz jako poborca podatkowy.

Do wybuchu I wojny światowej najczęściej jako sędziowie Sądu Powiatowego w Muszynie pracowali:

- Kazimierz Merkl w latach: 1890-91, 1896-97, 1902, 1908, który w okresach 1902-07 i 1910-12 pełnił funkcje Naczelnika Sądu z tytułem Radcy Sądu Krajowego;
- Jan Podsoński w latach: 1890-93,
- Antoni Wasiewicz w latach: 1910-13,
- Franciszek Parylewicz w latach: 1910-13.

Na liście adiunktów znajdujemy nazwiska: Władysława Krawczyńskiego, Edwarda Doboszyńskiego, Jana Hansa, dra praw Kazimierza Jaroszewicza, dra praw Adama Miodowicza, a wśród kancelistów nazwiska: Augusta Ehrlicha, Michała Bujaka, Antoniego Obtulowicza, który zajmował się prowadzeniem ksiąg gruntowych, Aleksandra Henryka Rissa, Gwido Dominiczka, Antoniego Borowego, Antoniego Albina Hodorskiego, Maksymiliana Szeligiewicza i Józefa Rompelta. Obsługą prawną w latach 1912-13 zajmowali się adwokaci: dr praw Lowenthal Elias Chaim oraz Leopold Bułyk¹¹.

W tym czasie działał przy CK Sądzie Powiatowym w Muszynie Urząd Hipoteczny.

Rozdział III. Czasy II Rzeczypospolitej i okupacji: 1918-1945 r.

Po zakończeniu działań wojennych, w dniu 11 listopada 1918 roku powstało niepodległe państwo polskie — II Rzeczypospolita. W Galicji, w tym również w Muszynie, Polacy sprawowali urzędy państwowe, toteż nie było zamieszania przy przyjęciu obowiązków urzędowych, wynikających z tworzenia nowych aparatów administracji państwowej.

Z nazwy sądu CK Sąd Powiatowy w Muszynie wymazano inicjały „CK” i pozostała ona w formie: Sąd Powiatowy w Muszynie, z godłem państwowym — Białym Orłem.

W celu konsolidacji dzielnic, które podlegały różnym zaborcom, administracja państwa przystąpiła do prac mających na celu ujednoczenie polskiego systemu prawa. Zdając sobie sprawę z tego, że kwestia zastąpienia prawa zaborców przez jednolite prawo polskie jest kwestią zasadniczą, Sejm na posiedzeniu w dniu 3 czerwca 1919 roku powołał Komisję Kodyfikacyjną. Dziełem tejże Komisji był kodeks karny, który wszedł w życie na mocy rozporządzenia Prezydenta RP od dnia 1. IX. 1932 roku, jako tzw. kodeks Makarewicza, nazwany tak od nazwiska głównego autora kodeksu. Największym osiągnięciem było opracowanie kodeksu zobowiązań, który z różnymi zmianami przetrwał do 1964 roku. Innym cennym osiągnięciem Komisji było opracowanie kodeksu handlowego z 1934 r.¹²

W dniu 17.03. 1921 roku Sejm Ustawodawczy uchwalił tzw. „Konstytucję Marcową”. Ustawa ta, regulując kwestię sądownictwa, określała dwie podstawowe zasady: zasadę niezawisłości oraz nieusuwalności sędziów.

W tym czasie w Muszynie działał Sąd Grodzki. W źródłach niewiele jest informacji na temat tego okresu. Wiadomo, że sędzią w okresie międzywojennym był Leon Juszczyk, urzędnikami sądowymi m.in. Edward Szymański, Tadeusz Heilman. Wiadomo także, że w okresie tym, w 1933 roku, kiedy Adolf Hitler doszedł do władzy w Niemczech, Prezesem Sądu był dr Tadeusz Rachwał.

Po wybuchu II wojny światowej Muszyna weszła w skład Generalnej Guberni. Okupant pozostawił Sąd Grodzki z dawną obsadą. Sąd rozpoznawał sprawy według trybu przedwojennego, jednak z nakazu faszystów w orzekaniu musiał faworyzować ludność ukraińską. W sprawach dotyczących podsądnych narodowości ukraińskiej sędzią był Ukrainiec, natomiast w sprawach dotyczących Polaków — Polak. W późniejszych latach okupacji, bez względu na narodowość podsądnego, sprawa toczyła się w języku ukraińskim. Dotyczyło to również Urzędu Hipotecznego Sądu Grodzkiego.

Działalność Leona Juszczyka i Tadeusza Heilmana po rozpoczęciu II wojny światowej zakończyła się tragicznie.

Sędzia Leon Juszczyk założył Związek Czynu Zbrojnego, w którym działał również urzędnik sądowy Edward Szymański ps. Baśka. Obaj zostali aresztowani w 1941 roku. Sędzia Leon Juszczyk zginął w obozie koncentracyjnym, podobnie jak urzędnik sądowy Tadeusz Heilman, działający w Tajnej Organizacji Wojskowej. Edwardowi Szymańskiemu udało się przetrwać ciężkie lata niewoli.¹³

Rozdział IV. Czasy współczesne: 1945-2000 r.

W dniu 22 stycznia 1945 roku do Muszyny wkroczyła Armia Radziecka. W tym samym dniu odbyło się pierwsze posiedzenie nowo wybranej Miejskiej Rady Narodowej.

Miejska Rada Narodowa, działając w imieniu Tymczasowego Rządu Narodowego w Lublinie, powołała urzędy i rozdzieliła agendy dotyczące określonych dziedzin życia społecznego. Sądownictwo powierzono dr. Zygmuntowi Sygulińskiemu — kierownikowi Sądu w Muszynie, zaś notariat — Aleksandrowi Rybiańskiemu.¹⁴

W okresie, kiedy w Muszynie nie było Sądu, odbywały się tzw. Roki sądowe. Podczas tych posiedzeń orzekali sędziowie, którzy do Muszyny przyjeżdżali z Nowego Sącza. W tym czasie w budynku sądowym miały swoje siedziby poczta oraz biblioteka.

Na podstawie rozporządzenia Ministra Sprawiedliwości z 30 grudnia 1958 roku w sprawie utworzenia Wydziału Zamiejscowego w Muszynie Sądu Powiatowego w Nowym Sączu (Dz. U., Nr 4 poz. 26 z 1959 r.) od 1 stycznia 1959 roku powstał w Muszynie przedmiotowy Wydział. Właściwość miejscowa Wydziału Zamiejscowego w Muszynie obejmowała miasta: Krynicy i Muszynę oraz gromady: Berest, Łomnica, Mochnaczka, Muszyna, Tylicz i Żegiestów. Wydział Zamiejscowy w Muszynie Sądu Powiatowego w Nowym Sączu nie rozpoznawał spraw rodzinnych, zaś sprawy dotyczące nieletnich z właściwości miejscowej tutejszego Wydziału rozpoznawał Sąd Powiatowy w Tarnowie.

W § 2 cytowanego rozporządzenia mowa jest również o prowadzeniu i zakładaniu ksiąg wieczystych. Niestety § 2 rozporządzenia nie został wykonany, aż do 20. 07. 1963 roku, kiedy to w tutejszym Sądzie faktycznie rozpoczęto prowadzenie i zakładanie ksiąg wieczystych. Prowadzeniem ksiąg wieczystych zajmowała się sędzia Jadwiga Wilk. W listopadzie 1964 roku powstało Państwowe Biuro Notarialne.

Pierwszym Przewodniczącym Wydziału Zamiejscowego w Muszynie Sądu Powiatowego w Nowym Sączu był sędzia Władysław Kurzeja. Po nim funkcję tę pełnili sędziowie:

- Krystyna Haber (później po mężu Dzikiewiczowa) — w 1960 r.
- Jadwiga Wilk — w latach 1961-1969,
- Łucja Lekan — w latach 1970-1972,
- Janusz Nowiński — w latach 1972-1975.

Na podstawie rozporządzenia Ministra Sprawiedliwości z dnia 31 maja 1975 r. w sprawie utworzenia sądów wojewódzkich i sądów rejonowych oraz ustalenia ich siedzib i obszarów właściwości (Dz. U. Nr 18 poz. 99) z dniem 1 czerwca 1975 r. w Muszynie powstał Sąd Rejonowy. Sąd objął swoją właściwością miejscową miasta: Krynicy i Muszynę oraz gminy: Muszyna, Piwniczna i Tylicz.

Pierwszym Prezesem Sądu Rejonowego w Muszynie był sędzia Janusz Nowiński, który pełnił swą funkcję w latach 1975-1978. Po nim, od 1978 r. do 16 maja 1998 r. funkcję Prezesa pełniła sędzia Barbara Tischner. Od 1998 roku do chwili obecnej, funkcję Prezesa Sądu Rejonowego w Muszynie sprawuje piszący te słowa — sędzia Andrzej Ślusarczyk.

W 1983 roku, za prezesury sędzi Barbary Tischner, powstał kolejny wydział tutejszego Sądu — Wydział III Rodzinny i Spraw Nieletnich. Stało się to na podstawie kolejnego rozporządzenia

Ministra Sprawiedliwości opublikowanego w Dz. U. Nr 26 poz. 128 z 1983 r. Organizacją wydziału zajmował się sędzia Andrzej Machałowski, obecnie sędzia Sądu Rejonowego w Nowym Sączu.

Za prezesury sędzi Barbary Tischner został przeprowadzony kolejny, ale tym razem generalny, remont budynku sądowego. Miało to miejsce w okresie od czerwca 1993 do października 1996 roku. Przy przychylności ministerstwa oraz Sądu b. Wojewódzkiego wykonano prace, które — oprócz estetyki — nadały budynkowi sądowemu bardziej funkcjonalny charakter. Przy inwestycji tej należy wspomnieć działania byłych Prezesów Sądu b. Wojewódzkiego w Nowym Sączu — Prezesa Jacka Szoskiego oraz Wiceprezesa Witolda Witowskiego. Nadzór budowlany sprawował inż. Zbigniew Piątkowski.

W Sądzie Rejonowym w Muszynie orzekali m.in. następujący sędziowie: Tadeusz Latuszek, Bolesław Marzec, obecnie sędzia Sądu Okręgowego w Krakowie, Oktawiusz Dawidowicz, Tadeusz Piesowicz, były Prezes Sądu Rejonowego w Nowym Sączu, Paweł Poray-Zbrozek, Maria Żelichowska-Błażowska, obecnie sędzia Sądu Okręgowego w Nowym Sączu, Zofia Klisiewicz, była Prezes Sądu Rejonowego w Limanowej, obecnie sędzia Sądu Okręgowego w Nowym Sączu, Teresa Harmata (Klein), obecnie wykonującą zawód adwokata w Nowym Sączu, podobnie jak pierwszy Prezes tutejszego Sądu Janusz Nowiński, który kancelarię adwokacką ma w Krakowie.

Od utworzenia Wydziału Zamiejscowego w Muszynie Sądu Powiatowego w Nowym Sączu, poprzez okres działania Sądu Rejonowego w Muszynie, do dnia dzisiejszego, w instytucji tej pracowało liczne grono osób, bez których normalne funkcjonowanie Sądu byłoby po prostu niemożliwe. Chodzi tu o pracowników administracji sądowej, takich jak: Małgorzata Barszcz, Genowefa Broda, Maria Byrczak, Małgorzata Dudczak, Stanisława Dziura, Rolanda Foryś, śp. Karol Gerc, Janina Gnutek, śp. Maria Gnutek, Jadwiga Gondek, Grażyna Gościńska, Zofia Gościńska, Maria Hadała, Maria Flawryluk, śp. Anna Kałucka, Maria Krzyżak, Bożena Kulig, Dorota Kuźniar, Leszek Laurasiewicz, Anna Miczulska, Antonina Miczulska, Danuta Mikusz, Emilia Nowak, Mirosław Pacan, Zofia Paluszek, Elżbieta Pasiut, Andrzej Peregrym, Anna Poznańska, Grażyna Pych, śp. Janina Rybiańska, Janina Serafin, Maria Szymczyk, Janina Weberbauer, Zofia Wnęk, śp. Krystyna Wójcik, śp. Anna Wrona, Janina Żywczak.

W chwili obecnej Sąd Rejonowy w Muszynie posiada cztery wydziały:

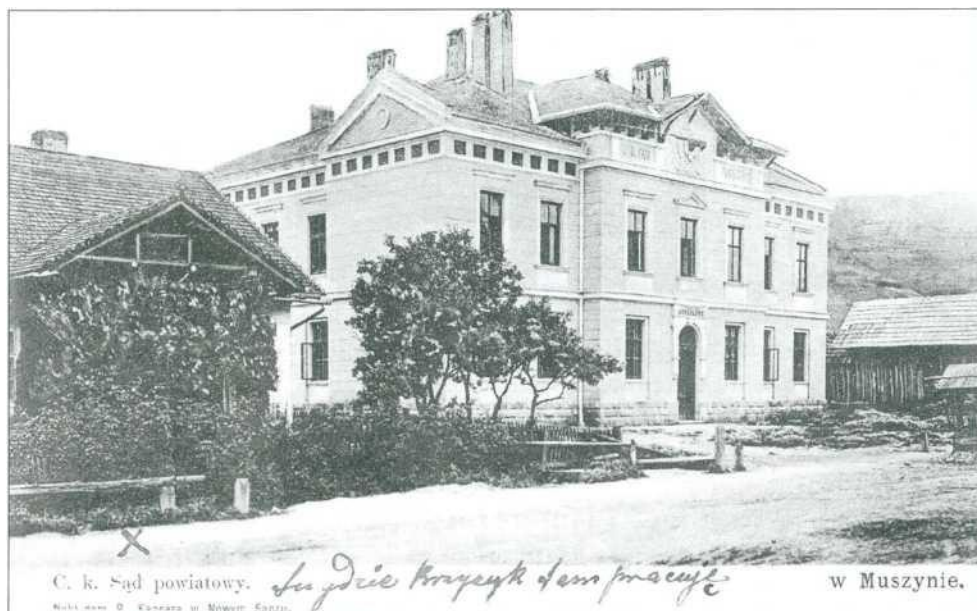
- I. Wydział Cywilny, którego przewodniczącą jest była Prezes tut. Sądu — sędzia Barbara Tischner,
- II. Wydział Karny, którego przewodniczącym jest obecny Prezes tut. Sądu — Andrzej Ślusarczyk; w wydziale tym pracuje jeszcze sędzia — Ewa Faron-Marciszewska,
- III. Wydział Rodzinny i Nieletnich, którego przewodniczącą jest sędzia Bożena Przybylska,
- IV. Wydział Ksiąg Wieczystych, którego przewodniczącym jest sędzia Tomasz Miazga — jedyny sędzia pochodzący z Muszyny.

Nadto przy Sądzie Rejonowym w Muszynie działa Kolegium ds. Wykroczeń, którego długoletnim przewodniczącym był p. Adam Moskała, wiceburmistrz Gminy Uzdrowiskowej w Krynicy. Obecnie funkcję tę pełni p. Stanisław Miazga. W chwili obecnej w tutejszym Sądzie

pracuje 5 sędziów i 24 pracowników administracyjnych¹⁵.

W 1999 roku do Sądu Rejonowego w Muszynie wpłynęło 247 spraw karnych, (nie licząc spraw „Kws” i „Ko”), zaś spraw cywilnych — odnotowanych w repertorium „C” i „Ns” — łącznie 493. Do Wydziału Rodzinnego i Nieletnich wpłynęły 293 sprawy wszystkich typów oraz 84 sprawy dotyczące nieletnich, zaś do Wydziału Ksiąg Wieczystych wpłynęło 2631 wniosków.

W związku z reformą wymiaru sprawiedliwości, w ministerstwie powstał projekt, w myśl którego Sąd Rejonowy w Muszynie miał ulec likwidacji. W projekcie tym miał on stanowić Wydział Zamiejscowy Sądu Rejonowego w Limanowej. W wyniku działań kierownictwa Sądu w Muszynie, popartych przez: Prezesa Sądu Okręgowego w Nowym Sączu — sędziego Jacka Małodobrego, Wiceprezesa Sądu Okręgowego w Nowym Sączu — sędziego Zbigniewa Krupy, senatora Andrzeja Chronowskiego, posła Zygmunta Berdychowskiego, Adama Mazura — byłego burmistrza Muszyny, Włodzimierza Oleksego — burmistrza Muszyny, Adama Moskały — wiceburmistrza Krynicy, Władysława Wnętrza — wójta Rytra, Mariana Czopa — burmistrza Piwnicznej, Sąd Rejonowy w Muszynie pozostał w dotychczasowej strukturze sądownictwa. I oby jak najdłużej nic w tym zakresie się nie zmieniło.



Muszyński sąd dawniej
(poczt, z ok. 1900-1905 r. — ze zbiorów *Almanachu Muszyny*)

Źródła:

1. Kmietowicz Frank: *Muszyna*, wyd. Tow. Miłośników Ziemi Muszyńskiej, s. 13.
2. tamże — s. 20-21.
3. Bębynek Władysław: *Starostwo muszyńskie*, nakładem Franka Kmietowicza, s. 75, 80
4. Kmietowicz Frank: *Księgi Sądowe* — Windsor, Ontario, Kanada 1985 r., s. 1-12.
5. Bębynek Władysław: *Starostwo muszyńskie*, nakładem Franka Kmietowicza, s. 71, 108-111.
6. Stamiński Henryk: *Muszyna i jej starostowie do roku 1781*, nakładem Franka Kmietowicza, s. 212, 244.
7. Kmietowicz Frank: *Muszyna*, Wyd. Tow. Miłośników Ziemi Muszyńskiej, s. 94.
8. Grodziski Stanisław w pracy *Historia Państwa i Prawa Polski* — PWN 1981 r. — roz. V, s. 734,746-747.
9. tamże s. 747.
10. tamże s. 680.
11. *Szematyzm Królestwa Galicji i Lodomeryi z Wielkim Księstwem Krakowskim* — Archiwum Państwowe w Krakowie, Oddział Nowy Sącz.
12. Rozwadowski Władysław, Lesiński Bogdan: *Historia Prawa*, PWN — W-wa, Poznań, s. 392-395.
13. Kmietowicz Frank: *Muszyna*, wyd. Tow. Miłośników Ziemi Muszyńskiej, s. 162, 170-171.
14. Kmietowicz Frank: *Muszyna*, wyd. Towarzystwo Miłośników Ziemi Muszyńskiej, s. 198.
15. Informacja statystyczna o działalności jednostek wymiaru sprawiedliwości w okręgu Sądu Okręgowego w Nowym Sączu.



Sąd dzisiaj (fot. Juliusz Jarończyk)