

Miroslav Števík

K VÝSKYTU NÁZVU *KRUMMBACH/KREMPAK* V POVODÍ POTOKA HRANIČNÁ

V minuloročnom „Almanachu Muszyny“ publikoval **Tomasz Borucki** zaujímavý príspevok pod názvom *O związkach nazwy „Krempak“ z okolicami Muszyny*.¹ V nasledujúcich riadkoch sa pokúsime prispieť novými poznatkami k uvedenej problematike. Sústredíme sa pritom najmä na výskyt názvu *Krummbach/Krempak* – Krivý potok (nem. *krumm* – krivý, nem. *bach* – potok) v povodí potoka Hraničná, ústiaceho pri Mníšku nad Popradom do rieky Poprad.

Potok

(*Obrochina*, 1323; *Crompach*, 1364)

Vodný tok, známy v súčasnosti pod názvom Hraničná mal v minulosti iné pomenovania. Najstaršie z nich, nesporne slovanského pôvodu, sa zachovalo už z roku 1323. V metácii (ohraničení) panstva Plaveč sa okrem iného uvádza: »...; inde vadit ad caput cuiusdam aque Obrochina vocate et in eadem aqua descendit versus locum heremitorii revertendo ad priorem metam«,² t. j. hranica hradného panstva Plaveč zostupovala popri potoku *Obrochina* (Obročina?, dnes Hraničná) v smere k obydlíu pustovníkov – erému (na mieste dnešnej obce Mníšek nad Popradom). V dokumente z polovice 14. storočia, ktorý obsahuje udelenie mestských výsad Starej Ľubovni uhorským kráľom Ľudovítom I. sa nachádza podrobný opis jej hraníc. V ňom sa dnešný potok Hraničná spomína ako *Crompach*.³ I v novšej odbornej spisbe je datovanie udelenia spomínaných výsad Starej Ľubovni rozdielne. Podľa J. Kurtyku sa tak stalo v roku 1342,⁴ podľa I. Chalupeckého v roku 1364.⁵ Každopádne, v polovici 14. storočia sa prvýkrát uvádza potok Obročina (Hraničná) pod nemeckým názvom *Krummbach*.

Krčma

(*taberna*, 1364; *Taberna Krempak*, 1549; *taberna*, 1551; *Taberna Krempak*, 1564)

Existencia krčmy v okolí potoka Hraničná (*Crompach*, 1364) svedčí o tom, že už

¹ Borucki, T.: *O związkach nazwy Krempak z okolicami Muszyny*. [In:] „Almanach Muszyny“ 2006, s. 39 – 53.

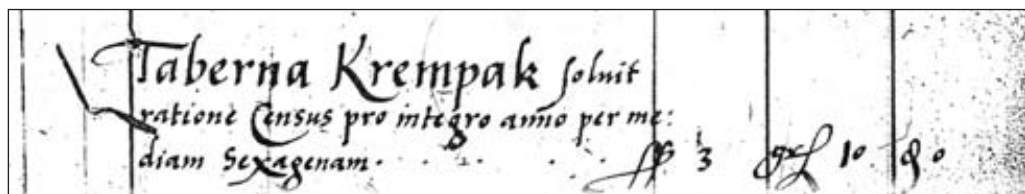
² Sedlák, V.: *Regesta diplomatica nec non epistolaria Slovaciae* 2. Bratislava 1987, nr. 1050, s. 457. K stotožneniu názvu *Obrochina* s potokom Hraničná pozri Števík, M.: *Z dejín osídlenia a verejnej správy stredovekého Spiša*. Stará Ľubovňa 2005, s. 14 – 15.

³ Juck, E.: *Výsady miest a mestečiek na Slovensku. 1238-1350*. Bratislava 1984, nr. 167, s. 136.

⁴ Kurtyka, J.: *Starostwo spiskie (1412-1769/70)*. [In:] Gładkiewicz, R. - Homza, M. (ed.): *Terra Scepusiensis*. Levoča - Wrocław 2003, s. 502–503.

⁵ Chalupecký, I.: *Trhové privilegium pre Starú Ľubovňu z roku 1364*. [In:] *Slovenská archivistika*, Vol XXI-II, nr. 2, 1988, s. 54–55.

v polovici 14. storočia prechádzala tadiaľ dôležitá cesta⁶ spájajúca Spiš so Sandeckom (Stará Ľubovňa – Piwniczna – Nowy Sącz). Otázne je, kde sa nachádzala spomínaná *taberna*. Podľa J. Beňka na mieste dnešnej obce Kremná.⁷ Zdá sa, že tento náhľad bude treba prehodnotiť.



Najstarší zachovaný záznam názvu hostinca *Taberna Krempak* z roku 1549
(Archiwum Główne Akt Dawnych Warszawa)

V metácii Starej Ľubovne v roku 1364 sa píše: »...ad caput rivuli Cromptach tergo tabernae«, t. j. hranica mesta viedla k prameňu Krivého potoka od zadnej strany krčmy. Analýza tejto časti metácie ukazuje, že sa tu spomína prameň potoka Hraničná východne od priesmyku Vabec, pod vrchom s n. v. 869,8 m. S pomenovaním *Taberna Krempak* sa po prvýkrát stretáme v urbári Ľubovnianskeho panstva z roku 1549.⁸ O dva roky neskôr (1551) poľský kráľ Žigmund August na žiadosť spišského starostu Petra Kmitu vydal privilegiálnu listinu Vaskovi Walachovi týkajúcu sa dedičnej držby spomínanej krčmy pod podmienkou, že bude udržiavať tadiaľ vedúcu cestu a starať sa o bezpečnosť kupcov a cestujúcich.⁹ Krčma podľa tohto dokumentu ležala pod horou – »sub monte Krempak«. V roku 1564 sa v lustrácii o polohe krčmy píše: »... Jest karczma na Krempaku szród lasa posadzona na gościńcu«. ¹⁰

Pozoruhodný chotárny názov sa zachoval na mape z roku 1822 Druhého vojenského mapovania.¹¹ Južne (cca 1 km) od obce Kremná; resp. severovýchodne (cca 1 km) od prameňa potoka Hraničná, spomínaného v roku 1364; severne od hradu Ľubovňa (cca 4 km) je zaznamenaná poloha *Alt Krempach*. Analýza ciest na vojenských mapách Spiša

⁶ Slivka, M.: *Stredoveká cestná sieť na východnom Slovensku a jej determinanty*. [In:] *Slovenská numizmatika* XI. Bratislava 1990, s. 93.

⁷ Beňko, J.: *Osídlenie severného Slovenska*. Košice 1985, s. 172.

⁸ Archiwum Główne Akt Dawnych Warszawa, sign. ML, IX, 120, f. 8–20.

⁹ Schmauk, M.: *Supplementum analektorum terrae Scepusiensis II. Spišské Podhradie 1889*, s. 388–389. Opravu cesty cez Krempak mal na starosti Ľubovniansky hrad: „Zamek naprawuje droge przez Krempak“. Małecki, J. (ed.): *Lustracja Województwa Krakowskiego 1564*. I. Warszawa 1962, s. 180.

¹⁰ Małecki, J.: *Lustracja*, s. 187.

¹¹ Kriegsarchiv Wien, Die Zweite Militärische Vermessung, B IX a 1124; A második Katonai Felmérés. A Magyar Királyság és a Temesi Bánság nagyfelbontású színes térképei. HM Hadtörténeti Intézet és Múzeum Térképtára. Kartenarchiv des Museums und Instituts für Kriegsgeschichte. Arcanum Adatbázis.

(1769 – 1772) z Prvého¹² i Druhého vojenského mapovania¹³ (1822) v okolí Kremnej ukazuje, že práve cez polohu *Alt Krempach* prechádzala stará cesta od Starej Ľubovne smerom na Piwnicznu. Je veľmi pravdepodobné, že v polohe s názvom Starý Krempach (cca 700 m) existovala v minulosti krčma, ktorá sa v písomných prameňoch nachádza ešte v závere 16. storočia.¹⁴

Inak, z roku 1449 sa zachovala sťažnosť spišského starostu Jána z Masłowa adresovaná mestu Bardejov s informáciou, že makovickí valasi ulúpili pri Krompachoch tamjším obyvateľom kone.¹⁵ Je otázne, či sa táto sťažnosť týkala Krompách na dolnom Spiši, ktoré neboli súčasťou zálohovaného územia Poľsku. Keďže sa sťažoval spišský starosta, neulúpili makovickí valasi kone obyvateľom krčmy Krompach?

Les

(*silva Crumpach*, 1426; *silva Krempak*, 1551)

V roku 1426 získal spišský starosta *Zawisza Czarny* od pápeža súhlas na založenie kláštora karmelitov »in silva dicta Crumpach prope fluvium Poprod«. ¹⁶ Podľa T. M. Trajdosa ide tu o okolie krčmy,¹⁷ podľa J. Kurtyku¹⁸ i našej mienky¹⁹ o lokalitu, v ktorej je v rokoch 1323²⁰ a 1364²¹ spomenutá pustovňa, t. j. na území dnešnej obce Mníšek nad Popradom. V druhom prípade, z pohľadu situovania kláštora pri rieke Poprad, možno uviesť analógiu s polohou Červeného kláštora pri rieke Dunajec, v ktorom pôsobili kartuziáni. Je otázne, či by sa v prípade plánovanej výstavby kláštora v okolí hostinca (územie pri prameni potoka Hraničná) v súvislosti s jeho polohou uviedlo »prope fluvium Poprod« (popri rieke Poprad).

Hora

(*mons Krempak*, 1551; *mons Krempak*, 1564)

Podľa záznamu z roku 1551 ležala krčma (cca 700 m) pod horou (»sub monte Krempak«).²² Podľa dokumentu z roku 1564 mali dedičia Vaska Valacha udržiavať cestu na

¹² Kriegersarchiv Wien, Die Erste Militärische Vermessung, B IX. a 1116; Az első Katonai Felmérés. A Magyar Királyság teljes területe 965 nagyfelbontású színes térképszelvényen 1782-1785. HM Hadtörténeti Intézet és Múzeum Térképtára. Arcanum Adatbázis; Klein, B.: *Pramenná hodnota Prvého vojenského mapovania pre historickú geografiu Spiša (a Podolínce) v 2. polovici 18. storočia*. [In:] Števík, M. (ed.): *K dejinám Podolínce a novovekého Spiša*. Stará Ľubovňa 2006, s. 91.

¹³ Pozri poznámku 11.

¹⁴ Beňko, J.: *Osídlenie*, s. 172.

¹⁵ Iványi, B. (ed.): *Bártfa szabad királyi város levéltára. I. 1319-1526*. Budapest 1910, s. 92, nr. 542; Rábik, V.: *Rusíni a valašské obyvatelstvo na východnom Slovensku v stredoveku*. [In:] „Historický časopis“ č. 2, 2005, s. 233.

¹⁶ Kurtyka, J.: *Starostwo*, s. 504.

¹⁷ Trajdos, T. M.: *Mendykanci na średniowiecznym Spiszu*. [In:] „Płaj“ č. 30, 2005, s. 86.

¹⁸ Kurtyka, J.: *Starostwo*, s. 504.

¹⁹ Števík, M.: *K dejinám hradu Ľubovňa a Starej Ľubovne*. [In:] Števík, M. - Timková, M.: *Dejiny hradu Ľubovňa*. Stará Ľubovňa 2005, s. 43.

²⁰ Pozri poznámku 2.

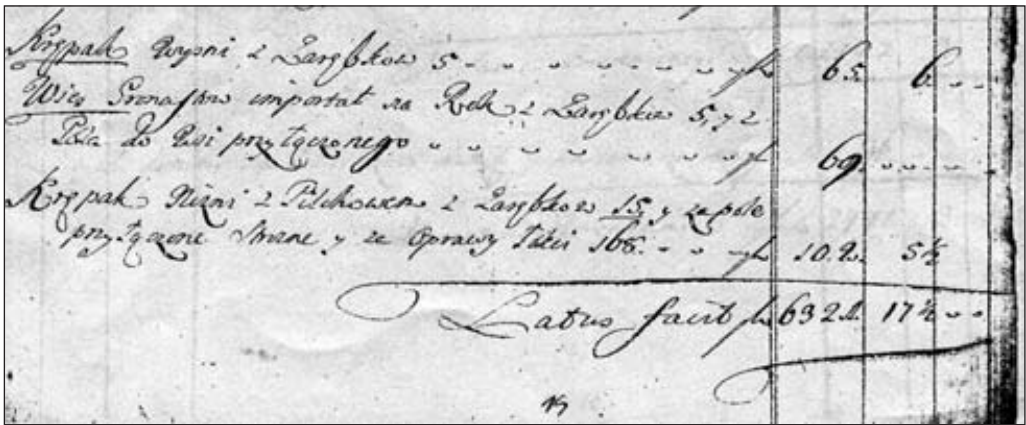
²¹ Pozri poznámky 3–5.

²² Pozri poznámku 9.

hore, pod horou i v okolí (»tam in Monte Krempak, quam sub monte et circumcirca«).²³ Z uvedeného vyplýva, že horu *Krempak* treba stotožniť s chrbtom medzi sedlom Vabec (750 m) a Oslím vrchom (859 m).²⁴

Sídla

(*Krempak Wysni, Krempak Nižni z Pilchowem*, 1747; *Ober Kremback, Nieder Kremback und Pilcau*, 1758; *Krempak, Krempak*, o. r. 1762; *Wyžny Krempak, Nižny Krempak i Pilchow*, 1765; *Ober Krombach, Nieder Krombach/Niznj Krompau/Kis Krompach* 1769–72; *Krempak(iensis)* 1778; *Krempach* 1782; *Krempach*, 1794; *Krempach*, 1802; *Ober Krempach, Nieder Krempach*, 1804; *Krempach/Krembach/Krempachy* 1808; *Krempach/Krembach*, 1822; ...)



Najstarší zachovaný záznam názvov sídiel *Krempak Wysni* (Kremná) a *Krempak Nižni z Pilchowem* (Nižný Krempak s Pilhovom) z roku 1747. (Štátny archív Levoča)

Popri potoku *Krummbach/Krempak* (dnes Hraničná) sa v novoveku vyvinuli dve obce s rovnomenným názvom, rozlíšené prívlastkom – vyšný, nižný. Osídľovací proces na kopaničiarskom práve sa začal v povodí spomínaného potoka najskôr na prelome 16. a 17. storočia.²⁵ V uvedenom čase bolo toto územie súčasťou zálohovanej časti Spiša (Lubovnianskeho panstva).²⁶ Zo 17. storočia nie sú známe žiadne správy o existencii tamjších sídiel. Viac svetla do problematiky sídelných pomerov by mohol vnieť dokument obsahujúci súpis majetkov Lubovnianskeho panstva zo 17. storočia, čo bude predmetom ďalšieho výskumu. V polovici 18. storočia jestvovali v povodí potoka Hraničná tri obce: Vyšný Krempak, Granastov a Nižný Krempak s Pilhovom.

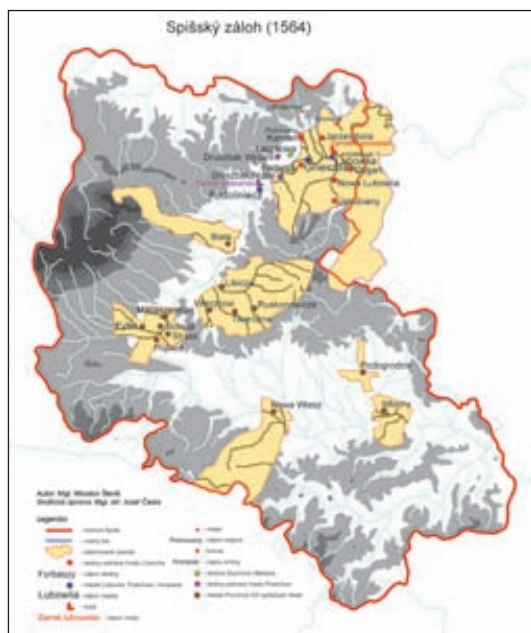
²³ Pozri poznámku 10.

²⁴ Porovnaj Boruckí, T.: *O związkach*, s. 48.

²⁵ Beňko, J.: *Osídlenie*, s. 181.

²⁶ Chalupický, I.: *Prehľad vývoja verejnej správy na Spiši*. [In:] *Sborník archivních prací* 13, 1963, s. 130–132.

1747 ²⁷	1758 ²⁸	1765 ²⁹
<i>Krempak Wysni</i>	<i>Ober Kremback</i>	<i>Wyżny Krempak</i>
<i>Granastow</i>	<i>Gronostaw</i>	<i>Gronastow</i>
<i>Krempak Niżni z Pilchowem</i>	<i>Nieder Krempack und Pilckau</i>	<i>Niżni Krempak i Pilchow</i>



Hostinec *Krempak* na mape Spišský zálöh (1564)

Vyšný *Krempak* je obec známa v súčasnosti pod názvom *Kremná*, *Granastow* ako *Hraničné*. Rôzna interpretácia v odbornej spisbe sa týka polohy Nižného *Krempaku*, ktorý bol stotožňovaný s *Krendželovkou*,³⁰ či najnovšie s *Hraničným (Granastovom)*.³¹ Najbližšie k reálnemu stavu, do blízkosti *Pilhova*, zakreslila polohu Nižného *Krempaku* A. *Gradowska-Falniowska*.³² V roku 1769 obsadili zálohované územie *Spiša* uhorské oddiely a následne sa uskutočnila jeho reinkorporácia, vrátane Vyšného i Nižného *Krempaku*, k *Uhorsku*.³³ Od roku 1769 prebiehalo pod vedením dôstojníkov rakúskej armády

²⁷ Štátny archív Levoča, *Provincia XVI spišských miest*, grófsky archív, II/56.

²⁸ Tamže, E 6, i. č. 153.

²⁹ *Gradowska-Falniowska, A.: Lustracja Województwa Krakowskiego z 1765 roku. Warszawa 1973, s. 33.*

³⁰ *Chalupecký, I.: Inventár Spišského starostovstva z roku 1758. [In:] Z minulosti Spiša III-IV. Levoča 1998, s. 85–86; Števík, M.: K dejinám, s. 94.*

³¹ *Borucki, T.: O związkach, s. 45.*

³² *Gradowska-Falniowska, A.: Lustracja, s. 181.*

³³ *Chalupecký, I.: Prehľad, s. 132; Kurtyka, J.: Starostwo, s. 532.*

mapovanie severných stolíc Uhorska.³⁴

Presnú polohu Nižného Krempaku zaznamenáva mapa Prvého vojenského mapovania, uskutočneného na Spiši v rokoch 1769–72.³⁵ Nachádzal sa južne od Pilhova, presnejšie medzi Pilhovom a Hraničným. Medzi Dolným a Horným Krempakom ležalo Hraničné. V sprievodnom texte k spomínanej mape sa o Dolnom Krempaku píše:

»Nieder Krompach, slovensky Nižnj [!] Krompau, maďarsky Kis (malý) Krompach, Spišská župa.

1. (Von) (do) Plichow (Pilhov) ½, Mnischeker Würthshausz (hostinec v Mníšku) ¼, Kacza (Kače) ½, Lomnitz (Łomnica Zdrój), Bilawoda (Biała Woda) 3 ¼, Litmanowa (Litmanová) 2 (Stunde) (hodiny)

2. Ein weitschechtig zerstreutes Dorf, liegt an denen Abhängen (roztratená dedina po úbočiach)

3. ...«

Z uvedeného popisu vyplýva, že Nižný Krempak treba stotožniť s osadami – kopanicami v juhozápadnej časti dnešného chotára obce Mníšek nad Popradom (osada Žlabina a okolie). Dodnes sú pre územie obce Mníšek nad Popradom charakteristické roztratené osady. Osady (kopanice) tvoriace súčasť Nižného Krempaku sa stali po roku 1772 súčasťou obce s názvom Pilhov.

V ďalšom období sa stretáme, až na jednu výnimku, iba so záznamom Krempach (bez prívlastkov – vyšný, nižný) vzťahujúcim sa na dnešnú obec Kremná. V roku 1778 požiadal šoltýs z Kremnej o uznanie svojich šoltýskych práv (*scultetus Krempakiensis / Stephanus Volochosko scultetus Krempachensis*).³⁶ Je pozoruhodné, že meno osoby, ktorá získala do dedičnej držby krčmu pod horou Krempak (*Waysko Wolochi/Wolocho*, 1551), je podobné s menom šoltýsa Kremnej (*Stephanus Volochosko*, 1778). Dokument z roku 1782 obsahujúci návrh na zriadenie fár vo viacerých sídlach uvádza taktiež Kremnú (*Krempach filialis ecclesiae Jarembinensis*), Hraničné (*Granasztov filialis ecclesiae Szulinensis*) a Pilhov & Kače (*Pilchov & Kacse*).³⁷

Nižný (*N.[ieder]*) i Vyšný (*Ob.[er]*) Krempak (*Krempach*) sú zakreslené ešte na Korabinského mape Spiša z roku 1804.³⁸ Zdá sa, že autor vychádzal pri jej zostavovaní zo starších podkladov. Iné mapy Spiša z obdobia prelomu 18. a 19. storočia totiž uvádzajú iba jedno sídlo s názvom *Krempach*. Na mape Spišskej stolice z roku 1794³⁹ je pod názvom *Krempach* (bez prívlastku!) zaznamenaná iba Kremná. Rovnako je jeden *Krempach* (Kremná) zaznačený aj na mape Spiša z roku 1802, ktorú vyhotovil Andrej Márko.⁴⁰ Veľmi presné záznamy o sídelných pomeroch na Spiši poskytuje mapa a súpis

³⁴ Klein, B.: *Pramenná*, s. 91.

³⁵ Pozri poznámku 12.

³⁶ Štátny archív Levoča, Provincia XVI miest, i. č. 362, sign. 169/1778.

³⁷ Štátny archív Levoča, Spišská župa, i. č. 366, sign. 254/1782.

³⁸ Korabinszky, J. M.: *Atlas regni Hungariae portatilis*, Neue und vollständige Darstellung des Königreiches Ungarn auf LX Tafeln im Taschenformat. Vindobona 1804, XXXV Comitatus Scepusiensis.

³⁹ Štátny archív Levoča, archív rodu Bohuš, *Mapa Comitatus Scepusiensis cum suis vicinitatibus*.

⁴⁰ Štátny archív Levoča, Spišská župa, Rôzne písomnosti, i. č. 3856, *Terrae seu Comitatus Scepusiensis Tabula*.

(*repertorium*) Jána Lipského zo začiatku 19. storočia. V roku 1808 popri potoku Hraničná existovali tri obce: Kremná (*Krempach*), Hraničné (*Granasztó*) a Pilhov (*Pilyhó*).⁴¹ Mníšek je zaznamenaný v roku 1808⁴² (*Mnissek*) ako *diversorium*, t. j. prístrešný hostinec. Na základe vyššie uvedených skutočností je potrebné korigovať údaje vo Vlastivednom slovníku obcí na Slovensku⁴³ i Súpise pamiatok na Slovensku⁴⁴ o vývine sídiel v povodí potoka Hraničná.

V roku 1808 existovali na Spiši tri sídla, ktorých názvy boli odvodené z nemeckého výrazu *Krummbach*.

Dnešný názov	Názvy z roku 1808 ⁴⁵		
Kremná	<i>Krempach</i>	<i>Krembach</i> (g.)	<i>Krempachy</i> (s.)
Krempachy	<i>Krembach</i>	<i>Krempach</i> (g.)	<i>Krembachy</i> (s.)
Krompachy	<i>Krompach</i>		<i>Krompachy</i> (s.)

g – nemecky

s – slovensky

Na mape Druhého vojenského mapovania z roku 1822⁴⁶ je obec Pilhov zapísaná taktiež v tej časti, kde predtým vystupovalo sídlo s názvom Nižný Krempak. Nemožno teda hovoriť o zániku Nižného Krempaku v sídlisknom, ale iba administratívnom zmysle. V súčasnosti sú pôvodné osady (kopanice) obce Nižný Krempak ako aj Pilhova administratívne súčasťou obce Mníšek nad Popradom.

Poznámka k názvu *Tatier z polovice 16. storočia*

(*krepak*, o. r. 1556)

K prehľadu T. Boruckého o názvoch Krempak uvádzame ešte jeden záznam. V najstaršom zachovanom popise hradu Ľubovňa z polovice 16. storočia (o. r. 1556) sa o západnom bastióne píše: »Tha bastha noua narozna ku **krepakovi** tho iesth ad occidentem a vieczey ad meridiem vergit ... «⁴⁷. Z uvedeného záznamu, vzhľadom na polohu bastiónu je zrejmé, že zapisovateľ mal pod výrazom **krepak** na mysli Tatry.

⁴¹ Lipszky, J.: *Mappa generalis regni Hungariae. 1806*; Ten istý: *Repertorium Mappa Reg: Hungariae*. Wien 1808, s. 511.

⁴² Lipszky, J.: *Repertorium*, s. 431.

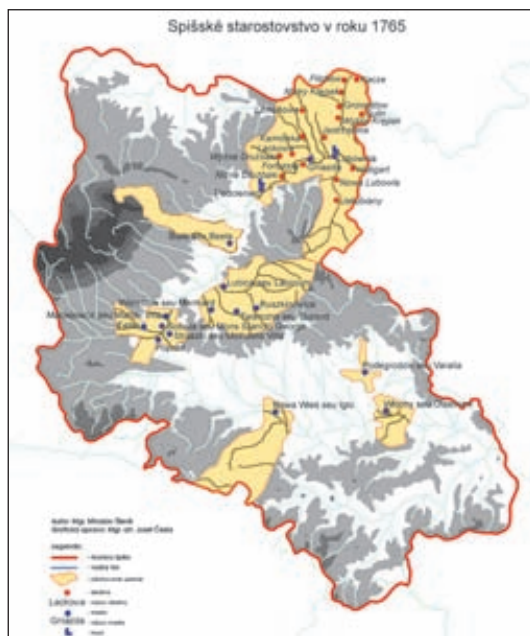
⁴³ *Vlastivedný slovník obcí na Slovensku I*. Bratislava 1977, s. 454. O obci Hraničné sa píše, že sa spomína v roku 1342 a v rokoch 1412 – 1772 bola v zálohu v Poľsku; *Vlastivedný slovník obcí na Slovensku II*. Bratislava 1977, s. 99, 260. O Mníšku je uvedené, že vznikol v 14. storočí, o Kremnej, že sa vyvinula po roku 1551 na mieste hostinca s mýtom.

⁴⁴ *Súpis pamiatok na Slovensku 2*. Bratislava 1968, s. 130, 326. Počiatky obce Mníšek nad Popradom sa uvádzajú po roku 1400, Kremnej v 14. storočí.

⁴⁵ Lipszky, J.: *Repertorium*, s. 352, 355.

⁴⁶ Pozri poznámku 11.

⁴⁷ Archiwum Główne Akt Dawnych Warszawa, ML, IX, 120, f. 8–20; Števík, M.: *Najstarší zachovaný popis hradu Ľubovňa z polovice 16. storočia (okolo roku 1556)*. [In:] Števík, M. (ed.): *K dejinám Podolíncu a novovekého Spiša*. Stará Ľubovňa 2006, s. 246.



Vyšný a Nižný Krempek na mape Spišské starostovstvo (1765)

Záver

Najstarším zachovaným názvom potoka Hraničná je slovanské pomenovanie Obročina [?] (*Obrochina*, 1323). V dokumente obsahujúcom udelenie mestských výsad Starej Ľubovni sa pri opise jej hraníc potok Obročina (?) v polovici 14. storočia spomína pod nemeckým názvom *Krumbach* (*Crompach*, 1364). Od stredoveku viedla v blízkosti potoka Hraničná významná cesta spájajúca Spiš so Sandeckom (Stará Ľubovňa – Piwniczna – Nowy Sącz). Popri nej bol v polohe neskôr známej pod názvom *Alt Krempek* postavený hostinec (*taberna*, 1364; *Taberna Krempek*, 1549), spomínaný v písomných prameňoch v 14. – 16. storočí. Pri ústí potoka Hraničná do rieky Poprad existovala už v 14. storočí pustovňa (*locus heremitorii*, 1323; *Hyeremita*, 1364). V roku 1426 získal spišský starosta *Zawisza Czarny* súhlas na založenie kláštora karmelitov »in silva dicta Crumpach prope fluvium Poprod«, čo sa akiste vzťahovalo na priestor spomínanej pustovne (na území dnešnej obce Mníšek nad Popradom). Najskôr na prelome 16. a 17. storočia sa začal v povodí potoka Hraničná osídľovací proces na kopaničiarskom práve. Správy o existencii tamojších sídiel nie sú však zo 17. storočia známe a problematika si vyžaduje ďalší výskum. V polovici 18. storočia jestvovali v povodí potoka Hraničná tri obce: Vyšný Krempek (dnes Kremná), Granastov (dnes Hraničné) a Nižný Krempek (dnes osada Žlabina a okolité kopanice v juhozápadnej časti chotára obce Mníšek nad Popradom) s Pilhovom (dnes osada Pilhov a okolité kopanice v severozápadnej časti chotára obce Mníšek nad Popradom). V texte k mape Prvého vojenského mapovania je Nižný Krempek charakterizovaný ako roztratená dedina po úbočiach. Po roku 1772 sa

osady (kopanice) Nižného Krempaku administratívne stávajú súčasťou obce s názvom Pilhov. Nižný Krempak zanikol v zmysle administratívnom, nie sídlíštnom. V roku 1808 vystupujú v povodí potoka Hraničná tri obce: *Krempach* (Kremná), *Granasztó* (Hraničné) a *Pilyhó* (Pilhov). V súčasnosti sú to: Kremná, Hraničné a Mníšek nad Popradom. Žiaden zo súčasných geografických názvov v povodí potoka Hraničná nenadväzuje na výraz *Krummbach/Krempak*.

Ďakujem Mgr. Milošovi Marekovi, PhD. z katedry histórie Trnavskej univerzity za poskytnutie údajov z Prvého a Druhého vojenského mapovania, týkajúcich sa oblasti povodia potoka Hraničná a Mgr. Antoniemu Krohovi z Nowego Sącza za poskytnutie záznamu s názvom *Taberna Krempak* z roku 1549.

Od redakcji:

Mgr Miroslav Števík jest historykiem, pracownikiem Muzeum w Starej Lubowli.



Poszukiwanie domniemanego miejsca starej karczmy w Kremnej (maj 2007 r.)