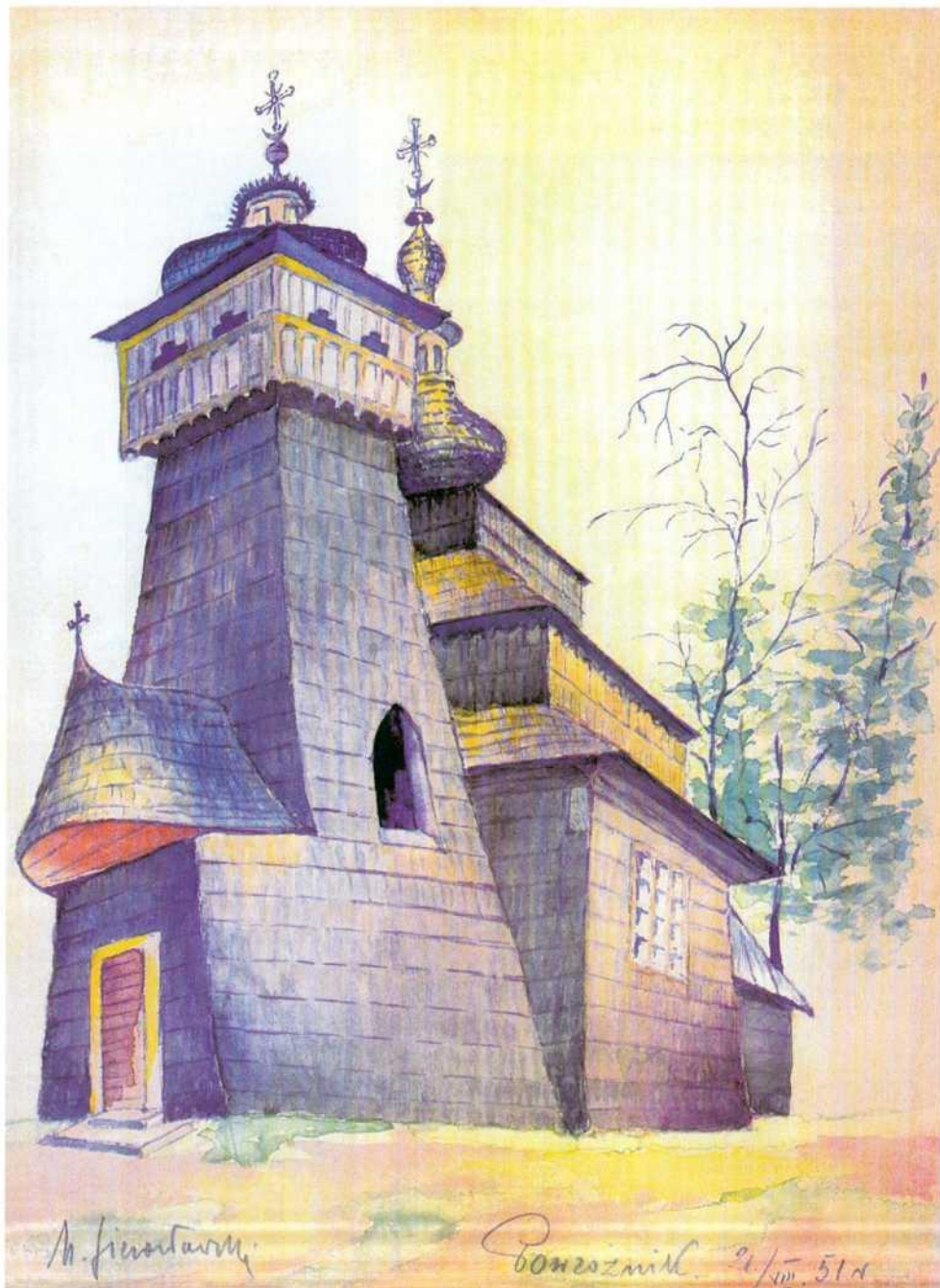


Cerkiew w Powroźniku



M. Jankowski

Powroźnik 21/III 51A

Najstarszy w zbiorze stempel poczty w Żegiestowie przybity został 25 sierpnia 1887 roku na karcie korespondencyjnej, wysłanej z Żegiestowa do Krakowa, do Drukami Anczyca. Najstarszy stempel poczty w „Żegiestów Bad* Zdrój” na pocztówce żegiestowskiej, zatytułowanej *Kąpiel w Popradzie w Żegiestowie*, nosi datę 15 sierpnia 1900 roku. Pocztówka ta została wysłana do Lwowa.

Opierając się na wiedzy o zasobach innych kolekcji, można zaryzykować stwierdzenie, że prezentowany w ubiegłym roku zbiór pocztówek muzyńskich można uznać za niemal kompletny. Znanych jest mi tylko kilka innych pocztówek muzyńskich, które nie znajdują się w posiadanym zbiorze. W wypadku pocztówek żegiestowskich wiem o istnieniu co najmniej jednej kolekcji, która zawiera kilkanaście pocztówek, mieszczących się w okresie tak zwanego „długiego adresu”, czyli wydanych przed rokiem 1905, a także wydanych do 1915 roku, wykraczających poza mój zbiór.

Historia pocztówki żegiestowskiej wiąże się bezpośrednio z historią Żegiestowa jako uzdrowiska. Zachęcam do sięgnięcia do artykułów opublikowanych w *Almanachach Muszyny*. 1. Bożena Szczepaniak „Saga rodu Medweckich”, *AM* 1995, 2. Barbara Rucka „Jubileusz Żegiestowa Zdroju 1846-1996”, *AM* 1996, 3. Andrzej Madeyski „Zadania związane z odzyskaniem przez Żegiestów rangi zdrojowiska krajowego”, *AM* 1997, 4. Bożena Szczepaniak „Żegiestów wieś”, *AM* 1999. Dla powyższych opracowań bazę stanowił maszynopis pracy Wincentego Spiechowicza, omawiający stulecie dziejów Żegiestowa 1846-1946. Należy podkreślić, że w tak zwanym złotym okresie pocztówki, przypadającym na pierwsze lata XX wieku, Żegiestów jako uzdrowisko — pod względem skali oferty i ilości gości — wyprzedzał sąsiednią Muszynę i starał się nadążyć za tempem rozwoju Krynicy.

Serie pocztówkowe

Dwie cechy odróżniają żegiestowskie pocztówki od muzyńskich. Po pierwsze, mamy do czynienia z pocztówkami, które zostały pomyślane jako promocja Żegiestowa. Przykładem takich świadomych działań na rzecz promocji Żegiestowa są dwie kolorowe pocztówki z początku lat dwudziestych. Jedna wydrukowana przez Józefa Styfięgo z Przemyśla, a wydana przez Dyрекcję Zakładu Zdrojowo-Kąpielowego, oraz druga — trochę późniejsza, wydana przez Komisję Zdrojową w Żegiestowie. Pierwsza z pocztówek, prezentująca ładny rysunek Henryka Uziembły (1879-1949), była wykorzystywana na okładkach folderów żegiestowskich (przedstawiamy ją na okładce niniejszego *Almanachu*). Autorstwo równie udanego rysunku na drugiej pocztówce, mimo że jest ona podpisana, jest trudne do ustalenia. Nie można wykluczyć, że jej autorem jest również H. Uziembło. Charakterystycznym elementem obu pocztówek są flagi narodowe jako dekoracja budynków, oraz rozmach w prezentacji nowych planowanych obiektów w Żegiestowie. Ponadto pocztówki uzupełniają się, jako że jedna przedstawia widok w głąb, a druga w górę doliny Popradu.

Drugą cechą jest to, że w Żegiestowie wydawane były serie pocztówek, które przez wydawcę zostały pomyślane jako logiczna całość, prezentująca wszechstronnie żegiestowskie uzdrowisko. Przez serie rozumiem kilka lub nawet kilkanaście pocztówek.

wydanych przez jednego wydawcę, według jednolitego schematu oprawy artystycznej i z różnymi, nie powtarzającymi się w ramach serii tematami. Warto wspomnieć o trzech seriach wydawniczych. Najstarsza z nich to seria „Wydawnictwa salon malarzy polskich” z Krakowa, wydana w latach 1900-1905. Druga wydana została przez żegiestowski zarząd zakładu kąpielowego w drugiej dekadzie wieku XX. Trzecia seria to kilkanaście pocztówek wydanych na przełomie lat dwudziestych i trzydziestych, nakładem Edwarda Rubinka z Żegiestowa Zdroju, drukowanych przez Wkłęśdruk „Rotofot” Warszawa i opatrzonych symbolem Związku Uzdrowisk Polskich.

Najczęstsze ujęcia krajobrazowe

Dolina rzeki Poprad to najczęstsze ujęcie krajobrazowe na pocztówkach żegiestowskich. Mamy do czynienia zarówno z ujęciami w dół biegu Popradu, wykonywanymi ze wzgórza nad tunelem, jak i widokami w górę rzeki, w kierunku na tunel. Bardzo częste podpisy to: *Dolina Popradu* oraz *Przełom Popradu*, a także *Łopata*, w nawiązaniu do pętli, jaką w tym miejscu zatacza Poprad. Żegiestów doczekał się także pocztówek malarskich, sławiących piękno jego krajobrazu. Należy tu wspomnieć żegiestowskie rysunki, pełne pastelowych barw, autorstwa St. Koszelińskiego z lat dwudziestych, drukowane w bocheńskiej „Secesji”, oraz dzieła znanych malarzy, np. Jana Rubczaka (1884-1942), rysunek przedstawiający obiekt „Żorlina”, a także wspomnianą pracę Henryka Uziembły.

Żegiestów jako miejscowość graniczna

Wyprawa do Żegiestowa była wyprawą na krańce Polski historycznej w czasach rozbiorów oraz Rzeczypospolitej po odzyskaniu niepodległości. Marketingowe, jak byśmy to dzisiaj powiedzieli, znaczenie tego faktu dostrzegli wydawcy pocztówek.



Dlatego na kartach pojawiają się nawiązujące doń podpisy. Do momentu odzyskania niepodległości głosiły one: *Widok na Węgry*, *Widok od strony węgierskiej* lub *Na węgierską Łopatę*, bowiem Poprad był granicą Galicji, natomiast po odzyskaniu niepodległości: *Czeska Łopata* lub *Widok na Czechosłowację*. O tym, że goście Żegiestowa przekraczali granicę Galicji, najpewniej udając się do wód mine

ralnych w pobliskim Sulinie, świadczy pocztówka z początku wieku, przedstawiająca prom na Popradzie. A że wyprawy tratwą i łodzią po Popradzie były doceniane przez gości, niech świadczy wspomnienie odwiedzającego Żegiestów pisarza Władysława Anczyca: *Na falach Popradu kołyszą się tratwy i łodzie zapraszając do wodnej przejażdżki, a gdy nad doliną zajaśnieje księżyc w pełni i igra w nurtach rzeki, gdy poniżej płyniesz lipcowym wieczorem, to już trudno sobie coś piękniejszego wyobrazić.*

Obiekty

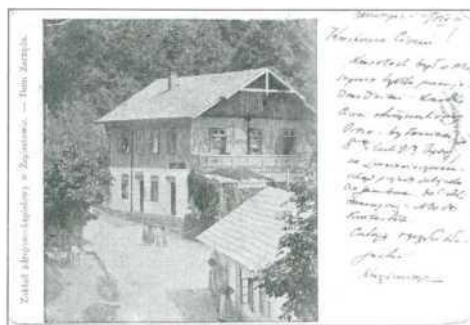
Dzisiejszy spacer po Żegiestowie śladami obiektów uwidoczniionych na pocztówkach jest pełen smutku, bo to spacer po umierającym zdrojowisku. Pocztówki z przełomu wieku XIX i XX i początku XX, niemi świadkowie ówczesnej potęgi i świetności, przedstawiają sporą ilość nieistniejących już żegiestowskich budowli. Nawet ich dokładna lokalizacja nastrocza problemy. Sto lat temu obecne centrum Żegiestowa, za które można uznać deptak przed Domem Zdrojowym, wyglądało zupełnie inaczej, z czego chyba zdaje sobie sprawę niewiele odwiedzających uzdrowisko osób. Na miejscu obecnego deptaku znajdował się głęboki jar schodzący do Popradu. Jar zasypano w latach dwudziestych. Najstarsze domy na pocztówkach i te, które stały przed nimi, były zlokalizowane w dolinie między Czerszlą a Kiczerą, powyżej obecnego Domu Zdrojowego.

Do obiektów najstarszych, uwidoczniionych na pocztówkach, a dziś już nieistniejących, należy zaliczyć przede wszystkim „Alojzówkę”, zbudowaną w roku 1869 przez Alojzego Medweckiego, która posiadała 20 pokoi i spłonęła w roku 1932. Kolejny obiekt to Dom Zdrojowy (Stary), zbudowany w roku 1879 w kontrowersyjnym miejscu, a mianowicie nad źródłem zdrojowym w końcowej części doliny, w punkcie stosunkowo zacienionym. Dzisiaj znajduje się tam Zdrój „Anna”, z rzadka odwiedzany przez turystów. Dom Zdrojowy powstał na miejscu domów „Szwajcarskiego” i „Białego”, które zbudowane zostały w latach 1848 -49. Przetrwał do II wojny światowej. Na pocztówkach można dostrzec skromny deptak, stanowiący fragment budynku, zadaszone miejsce, w którym kuracjusze mogli korzystać ze źródła.



Dzięki pocztówkom możemy zobaczyć, jak wyglądała na początku wieku restauracja w Żegiestowie. Położona była w miejscu, gdzie dzisiaj stoi Dom Zdrojowy.

Restauracja, taka jaką widzimy na pocztówkach, otwarta została w roku 1876. Znana była jako *Restauracya dolna*, *Restauracya zakladowa*, a także *Hotel*. W obiekcie tym znajdowała się również apteka, o czym świadczy napis nad wejściem, widoczny pod lupą, a także Zarząd Zdroju.



Na pocztówkach z początku wieku widoczne są dwa piękne domy, a mianowicie „Popielaty” i „Nad Potokiem”. W roku 1917 spłonęły one w pożarze, zaproszonym przez węgierskich *honwedów*. Willa „Nad Potokiem” przeznaczona była przez Medweckiego dla gości żydowskich, dla których zorganizował tam kuchnię rytualną.



„Dom nad Wodospadem” wzniesiono w roku 1875; miał on 22 pokoje, przetrwał 60 lat ciężko pracując, goszcząc nie tylko kuracjuszy, ale także między innymi: urząd pocztowy, posterunek Policji, warsztaty szewski i krawiecki. Mieszkał tu także ksiądz Józef Skwirut, proboszcz parafii w Żegiestowie. Z obiektów dominujących na pocztówkach należy wymienić przede wszystkim „Żegotkę” (Żegota to słowiański odpowiednik imienia Ignacy) oraz „Karolówkę”, nazwane tak na cześć Medweckich,

zbudowane w latach siedemdziesiątych XIX wieku. „Żegotka” i „Karolówka” spłonęły w roku 1903, a następnie zostały odbudowane w stylu szwajcarskim. Do dzisiaj przetrwała tylko „Żegotka”.

Na przełomie lat dwudziestych i trzydziestych na pocztówkach pojawiają się nowe domy: „Malutka”, zbudowana w roku 1929, własność J. Damsego (do dzisiaj w rękach tejże rodziny), „Zamek”, zbudowany w roku 1931 przez Marię i Edwarda Wojdattów, dzięki których ofiarności w obiekcie funkcjonowała polska szkoła, „Warszawianka”, zbudowana w roku 1930 i stanowiąca własność dra Adolfa Urbana, „Zosieńka” z pięknymi zewnętrznymi schodami, zbudowana w roku 1931 przez inż. A. Kosydarckiego, a po roku 1945 wykorzystywana między innymi przez firmę „Miraculum” z Krakowa. Wreszcie duży obiekt „Sanato”, którego właścicielem był dr Tymoteusz Piotrowski, autor opracowań o walorach Żegiestowa, oraz domy „Światowid” i „Żorlina”, czy też zbudowany w roku 1931 Dom Wypoczynkowy dla Księży Greckokatolickich, wzniesiony przez Towarzystwo Oświatowe im. M. Kaczkowskiego.

Od początku lat trzydziestych głównym obiektem na pocztówkach jest już Dom Zdrojowy (Nowy), zbudowany według niezbyt udanego, jeśli chodzi o kształt (płaski dach) i lokalizację (zamknięcie doliny i degradacja obiektów znajdujących się za nim), projektu profesora Szyszko-Bohusza. Przedstawiam rzadką pocztówkę z fotografią Domu Zdrojowego w trakcie budowy. W drugiej połowie lat trzydziestych powstała seria pocztówek poświęcona domowi „Wiktor”. Budowę obiektu sfinalizowano w roku 1936 i nadano mu imię na cześć Wiktora Hłaski, dyrektora koncernu naftowego finansującego budowę. Ówczesny współwłaściciel i zarządca źródła, Jędrzej Krukierak, starał się — bez powodzenia — zainteresować tą inwestycją Jana Kiepurę, właściciela hotelu „Patria” w sąsiedniej Krynicy.



Tereny położone nad brzegiem Popradu, tak zwane „Poprady”, były zasiedlane w ostatniej kolejności, po wyczerpaniu wolnych terenów w dolinach dopływów Popradu. Pocztówki z początku lat trzydziestych ukazują początkową fazę zabudowy terenów nadbrzeżnych Popradu — dzisiaj gęsto zabudowanych. Jednym z pierwszych, wnosząc z prezentowanej pocztówki, był obiekt „Beskid” (dzisiaj umierający).

W odróżnieniu od pocztówek muszyńskich, na których liczne są przykłady domów

muszynian, w wypadku Żegiestowa ukazywane są jedynie obiekty służące gościom.

Obiekty kolejowe

Linia kolejowa jest nieodłącznym elementem krajobrazu żegiestowskiego, stąd *Dworzec Kolejowy* w Żegiestowie oraz *Przystanek* w *Żegiestowie Zdroju* pojawiają się na szeregu pocztówek. Ponieważ stacja kolejowa zlokalizowana została około dwa kilometry od Żegiestowa Zdroju, dzięki staraniom Medweckiego w roku 1879 dla wygody gości uruchomiony został przystanek Żegiestów Zdrój. Obserwacja pocztówek pozwala dostrzec stopniową jego rozbudowę. Poniżej pocztówka z ewidentnie dziewiętnastowieczną fotografią parterowego obiektu, a obok pocztówka datowana na rok 1901, na której już widać, że uzyskał on w wyniku rozbudowy jedno piętro; tak przetrwał do roku 1945, kiedy został spalony. Jego odbudowa, co dzisiaj można stwierdzić naocznie, przeprowadzona została według dawnych planów. Obiektem towarzyszącym przystankowi kolejowemu była nieistniejąca już dzisiaj willa „Japonka”, której to nazwy pochodzenia nie udało mi się ustalić. W „Japonce” mieściła się restauracja, gdzie organizowano dancingi; była ona własnością parafii greckokatolickiej w Żegiestowie, a czynsz szedł na utrzymanie miejscowego proboszcza.

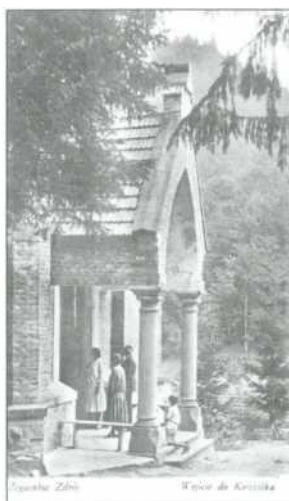
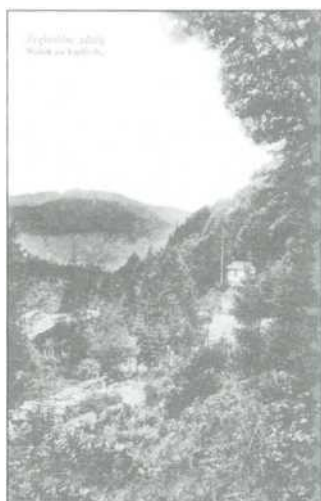


Prezentowany na pocztówkach dworzec kolejowy w Żegiestowie zbudowany został w momencie uruchomienia linii kolejowej Tarnów - Orłów, czyli w roku 1876. Pocztówki dokumentują także obiekty istniejące w okolicach dworca, w tym willę „Poprad”, zbudowaną przez Ryszarda Schwarza. Także tunel, na ówczesne (i dzisiejsze) czasy wielkie i trudne przedsięwzięcie budowlane, doczekał się uwiecznienia na

pocztówkach.

Obiekty sakralne

Ponad 20 pocztówek poświęconych zostało kapliczce w Żegiestowie, na niektórych zwanej *Kościółkiem* lub *Kapliczką zakładową*. Najbliższy kościół rzymskokatolicki położony był w odległości 12 km, w Muszynie, stąd dla przybywających do Żegiestowa katolików kapliczka była ważnym miejscem. Na pocztówkach uwidoczniona została kapliczka murowana w takim kształcie, jaki miała po wybudowaniu w roku 1907, według zmodyfikowanego planu autorstwa Jana Zawiejskiego (projektant Domu Zdrojowego w Krynicy i Teatru im. Juliusza Słowackiego w Krakowie). Na prezentowanej obok pocztówce widać na froncie obiektu piękne kolumny, które niestety — współcześnie — obudowano, co zepsuło architekturę kapliczki. Jej poprzedniczka zaprezentowana została na znajdującej się w zbiorze pocztówek wydanej ok. 1910 roku, ze zdjęciem wykonanym przez St. Stadlera z Krakowa, a zatytułowanej *Stara kapliczka*. Ta drewniana budowla stała około 200 metrów w głąb doliny, na tyłach obecnego Domu Zdrojowego. Dzisiaj jej lokalizację upamiętnia krzyż. Nie znam innych fotografii tego skromnego obiektu sakralnego.

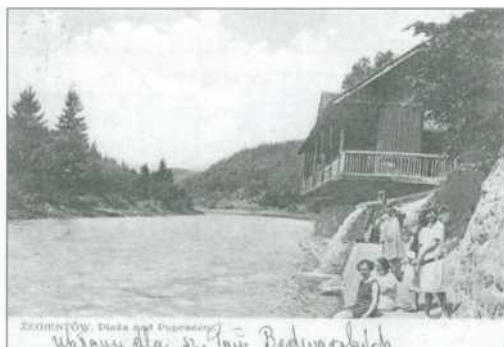
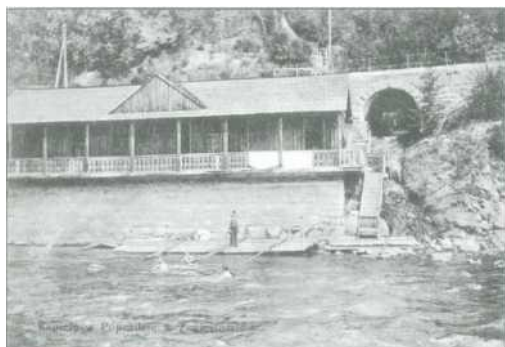


Także piękna cerkiew w Żegiestowie Wsi została uwidoczniona na dwóch pocztówkach z okresu międzywojennego. Oglądając stroje osób na prezentowanych powyżej pocztówkach, można domniemywać, że uczestnicy mszy w kapliczce to kuracjusze, zaś wychodzący z cerkwi to stali mieszkańcy Żegiestowa.

Funkcje uzdrowiskowe

Charakterystyczną cechą kuracji w Żegiestowie było korzystanie z kąpieli w zimnych nurtach Popradu. Związane to było z rozwojem hydroterapii, metody leczenia stosowanej powszechnie od lat 40. XIX wieku, co skwapliwie wykorzystał założyciel źródła Medwecki. Możliwość kuracji hydropatycznych w Popradzie znalazła odzwierciedlenie na licznych pocztówkach. Przedstawiają one zbudowany specjalnie w tym

celu obiekt nad brzegiem Popradu, na wysokości ówczesnego centrum Żegiestowa Zdroju, powyżej przystanku kolejowego, oraz pomost z wchodzącymi w głąb nurtu rzeki drewnianymi poręczami, których trzymali się przebywający w wodzie kuracjusze. Budynek widoczny na pocztówkach, zwany *łazienkami popradzkimi*, zbudowany został w roku 1880. Służył wówczas jako szatnia i zastąpił dotychczasowe drewniane konstrukcje, które zabierała każdorazowo większa woda. Budynek ten spłonął w roku 1929, stąd pocztówki z lat trzydziestych przedstawiają już jedynie solidne kamienne fundamenty. Zachęcaniu do korzystania z kąpeli oraz spacerów wzdłuż nurtu Popradu służyła także prezentowana na pocztówkach ścieżka kamienna, której resztki jeszcze dzisiaj można zaobserwować. Imponuje skala robót kamieniarskich wykonanych na długości ponad stu metrów przy budowie ścieżki spacerowej i kilkuset metrów kwadratowych muru stabilizującego wysoki brzeg Popradu. Mimo upływu prawie stu lat, znaczna część muru pozostaje w dobrym stanie, co dobrze świadczy o jego wykonawcach. Istniejące do dzisiaj schody prowadzące nad Poprad, wraz z przejściem pod torami też uwidocznione na pocztówkach, wykonano w czasie prac związanych z przebijaniem tunelu kolejowego w roku 1874.

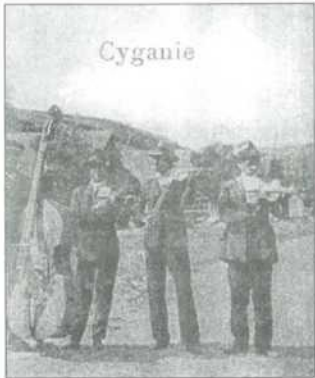


Zachowała się także kartka z lat trzydziestych prezentująca wyposażenie pokoju w Domu Zdrojowym, a także pocztówka przedstawiająca odwiert źródła „Andrzej”, nazwanego tak w roku 1926 na cześć wielce zasłużonego dla Żegiestowa Jędrzeja Krukierka, burmistrza Krosna, którego marzenia o dostatnim źródle żegiestowskim nie spełniły się. Ale to już temat na inne opowiadanie.

Kuracjusze i miejscowi

To dwie osobne grupy na pocztówkach. Goście i miejscowi, zetknięci na czas jakiś, pewnie nawzajem stanowili dla siebie zaskoczenie. Jedni przybywali z odległego świata, szukając ciszy i wypoczynku, wyróżniając się charakterystycznymi dla ich codziennego życia strojami, które zachowali w trakcie pobytu w źródle. Drudzy, czyli miejscowi, przedstawiani są bądź w swych codziennych strojach, bądź wyposażeni w ubiory związane z ich funkcjami, pełnionymi w obiektach zdrojowych. Widzimy zatem zarówno osoby w strojach charakterystycznych dla wsi, jak i grupy w ubraniach określanych często jako węgierskie, co zapewne związane jest z rodowodem Medwec-

kich, założycieli źródła.



O ile na pocztówkach muzyńskich sporadyczne są prezentacje osób, o tyle w wypadku pocztówek żegiestowskich zdarzają się one często. Pocztówki pokazują, jak — w miarę upływu lat — zmieniały się kreacje uzdrowiskowych gości. Na sąsiedniej stronie prezentujemy dokumentujące ten fakt powiększone fragmenty niektórych pocztówek.

Wydawcy (nakładcy)

Poniżej, podobnie jak w przypadku pocztówek muzyńskich, przedstawiam poczet wydawców żegiestowskich. W wypadku Żegiestowa sporo jest pocztówek wydanych przez administrację zakładu zdrojowego. Spośród wydawców indywidualnych zwraca uwagę kilka zasłużonych nazwisk. Trzeba wspomnieć Edwarda Rubinka, właściciela sklepu spożywczego w „Żegotce”, który otaczał opieką dzieci ze szkoły polskiej. Bolesław Furmanek prowadził zakład fotograficzny obok „Żegotki”, zginął rozstrzelany w Biegonicach przez Niemców. Interesujące byłoby zbadanie związków z Żegiestowem Franciszka Bednarza, którego pocztówki żegiestowskie podpisywane są bądź jego nazwiskiem, bądź prowadzoną przez niego w Krakowie Księgarnią Wawelską. Badań wymaga zapoznanie się z sylwetkami żegiestowskich wydawców: Oskara Hochhausera, Kowalczyka, a także rozwikłanie zagadki serii pocztówek z roku 1920, które ewidentnie wyszły spod ręki tego samego wydawcy, ale na jednych jako nazwisko nakładcy figuruje *St. Więckowski*, a na drugich *St. Wiechmitreyo*. Stosunkowo liczni są wydawcy pocztówek żegiestowskich spoza Żegiestowa. Wspomnę Józefa Styfiego z Przemyśla, który był wydawcą pocztówek wykorzystywanych również w charakterze okładek wydawnictw o Żegiestowie. Jego związki z Żegiestowem łączą się z faktem, że Bronisława Styfi (krewna?) była wielbicieleką tegoż uzdrowiska. W roku 1933 ufundowała statuę Matki Boskiej na zboczu Kiczery nad deptakiem, uwidocznioną na jednej z pocztówek. Należy wymienić również Kamila Bauma, znanego wydawcę pocztówek z Tarnowa. Nie wiem, co legło u podstaw decyzji wydania kilku pocztówek żegiestowskich w roku 1928 przez firmę „Fot. Ilona” z Ostrowa Wielkopolskiego. Z wydawców krynickich pojawia się tylko Marian Tracz, z sądeckich R. Kanner, a z krakowskich Stadler. Nie interesowali się tym terenem wydawcy pocztówek z Muszyny.

Podobnie, jak w wypadku innych galicyjskich miejscowości, zdarzają się pocztówki z napisami w języku rosyjskim i ukraińskim. „Wydawnictwo Ukraińskie” z Krakowa wydało pocztówkę, przedstawiającą cerkiew w Żegiestowie, z podpisem w języku ukraińskim.

Ciekawostki

Interesująca jest grupa 5 pocztówek wieloobrazkowych. Wydali je Oskar Hochhauser oraz Edward Rubinek z Żegiestowa i St. Stadler z Krakowa. Na pocztówce tego pierwszego wydawcy, wprawdzie słabej technicznie, pojawia się łemkowska grupa weselna, a na drugiej orkiestra cygańska.

W pewien sposób za żegiestowską należy uznać też pocztówkę fotograficzną z roku 1931, prezentującą grupę turystów na tle ruin zamku w Starej Lubowli, wysłaną jednak z Żegiestowa i zawierającą opis pobytu tamże na wakacjach.

Konkluzja

Pocztówki żegiestowskie były ważnym elementem promocii Żegiestowa. Ich rozwój na przełomie XIX i XX wieku nastąpił szybciej, niż w sąsiedniej Muszynie, i stanowił odbicie działań na rzecz uczynienia z Żegiestowa zdrojowiska rangi krajowej. Była to planowa działalność, w którą zaangażowano renomowanych wydawców. Pocztówki dokumentują wiele interesujących obiektów, które już nie istnieją. Kolejnym krokiem w badaniach dziejów żegiestowskiej pocztówki byłoby poznanie losów miejscowych wydawców.

Obiekty uwidocznione na pocztówkach żegiestowskich (oryginalne podpisy):

Cerkiew, Dom nad Potokiem (Willa na Potoku), Dom nad Wodospadem, Dom Popielaty (Willa Popielata), Dom R.T.P.D., Dom Zdrojowy, Dworzec (Dworzec kolejowy, Stacja Kolejowa, Stacya), Grupa pensjonatów, Hotel, Hotel Pensjonat, Wiktor, Japonka, Kapliczka, Stara Kapliczka, Karolówka, Kościół, Łazienki (Łazienki nad Popradem), Pawilon, Pensjonat Beskid, Pensjonat Światowid, Pensjonat Poprad, Pensjonat Stanisławówka, Pensjonat Warszawianka, Pensjonat Zamek, Pensjonat Zdrój, Willa Zdrój, Pensjonat Zosieńka, Restauracja (Restauracya dolna, Restauracya zakładowa), Sanato, Tunel, Willa Alina, Willa Alojzówka, Willa Bajka, Willa Frania, Willa Helena, Willa Malutka, Willa Pensjonat, Willa Swoboda, Willa Zacisze, Zegotka (Żegótka, Villa Zegotka, Rzegotka), Żor lina.

Alfabetyczny poczet wydawców pocztówek żegiestowskich w latach 1899-1950:

Kamil Baum z Tarnowa
Franciszek Bednarz, Żegiestów Zdrój
Czytelnik
Dyrekcja Zakładu Zdrojowo-Kąpielowego
Fot. Ilona, Ostrów Wlkp.
Foto Kowalczyk, Żegiestów Zdrój
Oskar Hochhauser, Żegiestów
Wł. Kawecki, Katowice
Komisja Zdrojowa w Żegiestowie
Księgarnia Wawelska Franc. Bednarza
Letnisko Żegiestów Zdrój — Łopata
Ministerstwo Komunikacji
Nowoczesna Fotografia „ARS” Żegiestów Zdrój
P.P.K. Ruch
Pensjonat Helena w Żegiestowie
Polonia Kraków
Polskie Towarzystwo
Krajoznawcze R.K. (R. Kanner)
R.K.N.S. (R. Kanner Nowy Sącz)
E. Rubinek, Żegiestów Zdrój,
ZUP Edward Rubinek,
Żegiestów Zdrój Ruch
Salon Malarzy Polskich w Krakowie
SANATO komfortowy Pensjonat dietetyczny Dra Piotrowskiego

Towarzystwo Walki z Gruźlicą, Lwów
St. Wiechmitreyo
St. Więckowski
Wydawnictwo „Sport i Turystyka” Warszawa
Wydawnictwo „Glob” Kraków
Wydawnictwo „Ika”
Wydawnictwo „Ika”, Żegiestów
Wydawnictwo „Jedność Szkolna” w Łodzi Wydawnictwo sal. mai. polsk. w Krakowie
Українське Видавництво, Краків
Zakład Zdrojowy w Żegiestowie
Zarząd kąpielowy
Zarząd Zdrojowy w Żegiestowie

Fotografowie podpisani na pocztówkach żegiestowskich:

ARS, Franciszek Bednarz, J. Bułhak, E. Falkowski, Foto-Kowalczyk, B. Furmanek,
Oskar Hochhauser, Ilona — Ostrów Wlkp. J. Jaroszyński, L. Majewski
— Tarnów, Jan A. Neuman, M. Ohly, H. Poddębski, Maria Seko, St. Stadler
— Kraków, Marian (Maryan) Tracz — Krynica, St. Wdowiński.

Autorzy obrazów uwidoczniionych na pocztówkach żegiestowskich:

W. Boratyński, St. Koszeliński, Jan Rubczak, Henryk Uziębło.

Drukarnie podpisane na pocztówkach żegiestowskich:

Akropol — Kraków, Ars sacra — Kraków, DN, Druk. Krakowska — Kraków,
Drukarnia Józefa Styfiego w Przemyślu, Secesja Bochnia, Wkłęśludruk „Rotofot”
— Warszawa, Wkłęśludruk RSW „Prasa” — Warszawa, Zakł. Graf. „STYL”
— Kraków, Zakł. Wkłęśl. i Intr. — Warszawa, Zakład graf. W. Krzepowski
— Kraków, Zakłady Reprodukcyjne „Akropol” — Kraków XXII.

Od autora:

Za rady przy pracy nad tekstem dziękuję soltysowi Żegiestowa, panu Henrykowi Czerwińczakowi. Zbiór pocztówek żegiestowskich jest dostępny dla zainteresowanych w siedzibie redakcji Almanachu Muszyny.