

Leszek Zakrzewski -

CZY WARTO BYŁO PRZYJEŹDŹAĆ DO MUSZYNY? CZYLI CO PISANO W PRZEWODNIKACH O MUSZYNIE DO POŁOWY XX WIEKU

Muszyna – miasteczko o wielowiekowej tradycji kupieckiej, najdalej na południe polskich ziem wysunięty gród, witający niegdyś przybywających tu z Węgier kupców – próbowała rywalizować na przełomie wieków XIX i XX z rozwijającą się w uzdrowisko Krynica. Kiedy jeszcze nie było połączenia kolejowego z Krynica, mogli przynajmniej zarobić muszyńscy fiakrzy, poza tym może ktoś zniechęcony dalszą podróżą pozostał w Muszynie, ale po 1911 roku, kiedy uruchomiono pociągi lokalnej kolei...

Czego mógł dowiedzieć się wtedy potencjalny przybysz o Muszynie?

Z pewnością przyjeżdżał tu tak nowoczesnym środkiem transportu, jak kolej. Nie stanowiła ona jeszcze strzeżonej pilnie tajemnicy państwowej, więc swoje pierwsze kroki przyjezdny kierował do dworcowej restauracji, by może coś zjeść i wysłać pocztówkę z wizerunkiem muszyńskiego dworca ck kolei z pozdrowieniami do rodziny i przyjaciół. Do podróżowania koleją zachęcił go już wcześniej przewodnik ilustrowany z roku 1899 po cesarsko-królewskich austriackich kolejach państwowych, który nabył za 60 halerzy (30 centów) w Krakowie. W zeszycie tym, opisującym uroki miejscowości położonych m.in. wzdłuż linii z Nowego Sącza do Orłowa, czytał wzmianki o kolejno mijanych miasteczkach i miejscowościach, by w końcu trasy, po 1 godz. 40 min. od opuszczenia Nowego Sącza, znaleźć następującą notę:

Muszyna, miasteczko z 2358 mieszkańcami, przy ujściu Muszynki i Szczawnika do Popradu. Naprzeciw dworca „Hotel krynicki”, mała gospoda. Cena pokoi 2 kor. Restauracja na dworcu kolejowym. Kilka winiarń w miasteczku. Rynek dość przestronny. Początek miasteczka sięga XIII wieku. Na stromej skale, oblanej Szczawnikiem, Popradem i Muszynką, wznoszą się imponujące ruiny zamczyska z połowy XIV wieku. Zamek był warownym grodem. Ma przeszłość dziejową. W wojnie o tron węgierski roku 1474 oblegali go Węgry. Obecnie przedstawiają się zwaliska w postaci nieforemnych odłamów nadzwyczaj grubych zewnętrznych ścian i wieży, kilkupiętrowej u góry rozdartej. Okolica Muszyny górzysta. Na południe wznoszą się góry: Wielka Polana 723 m, Magura 926 m; na zachód: Jastrzębska góra 675 m i Idziar 838 m. Od strony południowej piętrzą się coraz wyższe szczyty wystające za sobą: Kotylniczna 1032 m, Czubakowska 1077 m i Gromnik 1083 m.

Wycieczki:

Do wsi Mikowej, 3 km odległej od dworca kolejowego, gdzie w lipowym lesie źródło szczawowe.

Z Muszyny prowadzi bardzo wygodna droga do miejsca kąpielowego Krynicy, odległej od dworca kolejowego 11 km. Cena powozu dwukonnego do Krynicy 6 kor., jednokonna 2 kor. 20 hal. Można jednak zwyczajnie, z wyjątkiem czasu od 15 lipca do 15 sierpnia, zgodzić powóz taniej.¹

W popularnym, wydanym tuż przed I wojną światową przewodniku autorstwa dra Mieczysława Orłowicza, jeśli było to możliwe, opisy tras turystycznych przeprowadzono również w oparciu o przebieg linii kolejowych. Przybywający do Muszyny turysta bądź letnik czytał:

Muszyna. Oddalenie od dworca 1 km, dorożka 1K. Domy gościnne D. Beutla, Ch. Weissa, E. Reicha, Ch. Reicha – restauracya J. Bujarskiego i na dworcu. Na górze nad miasteczkiem wznoszą się ruiny zamku, zbudowanego w XII w. Należał on do biskupów krakowskich. Z ruin piękny widok na miasteczko i dolinę Popradu. Muszyna liczy 2740 m., w tem 100 Rusinów i 300 Żydów.

Ze względu na piękne położenie górskie, kąpiele rzeczne w Popradzie, łagodny klimat i kilka (co prawda nie ujętych należycie i należycie nie wyzyskanych) źródeł mineralnych, przyjeżdża tu na lato ok. 400 osób z Galicji i Królestwa. Mieszkania u mieszczan. Na północ od Muszyny, w stronę Jaworyny, leżą ruskie wsie Szczawnik i Złockie, gdzie znajdują się liczne źródła mineralne; w Złockiem oryginalna cerkiew drewniana z kopułą i wieżą.

Z wycieczek górskich najważniejsze na Pustą Wielką (1061 m.), szczyt z ślicznym widokiem, żółto-białe znaki, 3 godz. przez Szczawnik; na Jaworynę (1116 m.) przez Złockie, 3 godz. czerwono-białe znaki. Piękna jest też wycieczka na wschód przez Malnik na Zimne, przyczem widzi się po drodze wszystkie okoliczne miejscowości, oraz wycieczka przez Magórę do Orłowa na Węgrzech. Wszędzie dobre tereny narciarskie.

Główna linia za Muszyną mija granicę galicyjsko-węgierską we wsi Leluchowie, pociąg galicyjski dochodzi jeszcze do leżącej już na Węgrzech wsi Orłów (Orlo)².

Taki obraz miasteczka mógł przyciągnąć spragnionych spokoju i wypoczynku z dala od zgiełku kurortu kuracjuszy, mogących w okresie letnim zażywać dodatkowo kąpiele w rzece. Leniuchy mogły wylegiwać się dowoli na plaży. Jeżeli wystarczyło sił i ochoty, szlaki turystyczne, wytyczone tu przez Oddział „Beskid” Polskiego Towarzystwa Tatrzańskiego, pozwalały na górskie wędrówki i obcowanie z dziką jeszcze przyrodą.

W latach dwudziestych potencjalnych zmotoryzowanych turystów kuszono: *położenie Muszyny między Żegiestowem a Krynica, z którymi łączy ją dogodna komunikacja kolejowa i automobilowa, korzystniejsze niż w obu wymienionych miejscowościach, dające możliwość odbywania urozmaiconych, ciągle innych spacerów i lekkich wycieczek, niezwykle urozmaicony teren narciarski, źródła mineralne, przeważnie szczawy żelazisto-alkaliczne i kąpiele w Popradzie wraz z urządzoną specjalnie plażą czynią Muszynę bardzo cennym uzdrowiskiem polskiem.*³

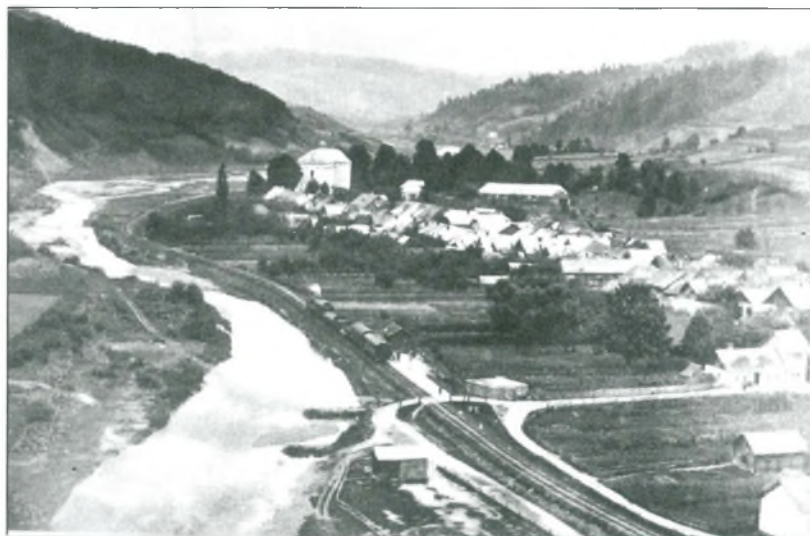
Funkcjonowała czytelnia im. Kościuszki, ponadto częste koncerty i występy przejeżdżających artystów i zespołów, dancingi, tenis. Frekwencja letników wynosi 600-1000 osób. Sezon najbardziej ożywiony w lipcu i sierpniu, pobyt możliwy i polecenia godny od 1 maja do 15 października i w zimie, w grudniu, styczniu i lutym w pensjonatach dra Mściwujewskiego, Golachowskiego, Borzemskiego i Szwarca, które przyjmują gości przez cały rok.⁴

Pragnący poratować podupadłe zdrowie mogli przeczytać o wartości wód mineralnych Muszyny następującą opinię: *Muszyna rozporządza szeregiem źródeł ze szczawą żelazisto-alkaliczną, podobną do wód Żegiestowa. Wody muszyńskie służą do kąpiele i picia na miejscu. (...) Szczawa muszyńska zaleca się przy niedokrwistości i blednicy, przy*

chorobach powstających na tle zaburzeń w zakresie narządu pokarmowego, układu nerwowego, wyrównanych wad zastawkowych zwłaszcza u osób młodych. Skuteczne są również wody te przy ozdrowinach, przepracowaniu umysłowym, wyczerpaniu nerwowym. **Wody Muszyny podobne są swym składem i nie ustępują w działaniu wodom Nauheim i Pyrmont w Niemczech, Spaa w Belgji i Contrexeville we Francji.**⁵

W albumowym opisie największych atrakcji turystycznych i zabytków Polski, znalazła się wzmianka:

Muszyna jest dziś małym miasteczkiem o charakterze letniskowym, ma jednak widoki rozwoju, ze względu na klimat, uroczne położenie i źródła szczawy żelazisto-alkalicznej. Wszystko przemawia, iż będzie ona w przyszłości uzdrowiskiem i przystanią turystyczno-sportową.



Muszyna. Fot. ze zbiorów Towarzystwa Tatrzańskiego
Źródło: „Polska w krajobrazie i zabytkach” t. II, Warszawa 1930



Powiększony fragment poprzedniego zdjęcia pokazujący typowy skład pociągu osobowo-towarowego relacji Muszyna - Krynica. Za parowozem wagon kryty, dwie węglarki i wagony osobowe 2., a na końcu składu - 3. klasy.

W przeszłości, w epoce średniowiecza i renesansu, Muszyna odgrywała niemałą rolę, jako miasto handlowe. Dni jej świetności zostały ściśle związane z istnieniem warownego zamku, panującego nad doliną Popradu. Wojny szwedzkie w XVII wieku zniszczyły zamek, a mieszczan doprowadziły do zubożenia. Dziś z minionej chwały i bogactw pozostały tradycje domów patrycjuszowskich, ruiny i wspomnienia.

*Miasteczko, nad którym góruje kościół z pierwszej połowy XVIII wieku, zabudowane jest beładnie i chaotycznie.*⁶

Do dociekliwych, ewentualnie pragnących prowadzić tutaj interesy, kierowana była księga adresowa. W roku 1929 pod hasłem „Muszyna” można było znaleźć następujące informacje:

Muszyna. Miasto, pow. Nowy Sącz. Siedziba sądu pow., sąd okr. Nowy Sącz. 2516 mieszkańców. Linia kolejowa Nowy Sącz-Krynica. Poczta, telegraf, telefon. Nadleśnictwo, Urząd Celny, Urząd miejski i parafia katolicka. Cech rękodzielników. Targi: co 2-gi poniedziałek. Letnisko.

Burmistrz i Prezes Rady Miejskiej: Antoni Jurczak

Straż ogniowa ochotnicza. Komendant: Antoni Jurczak

Lekarze: Mściwujewski Seweryn, dr. pow. – Lampel Chaim, dr.

Adwokaci: Forscher Joachim, dr. – Jarzębiński Antoni, dr. – Kaczmarczyk Jarosław, dr.
– Kohn Jakub, dr.

Notariusze: Rybiański Aleksander

Akuszerki: Lusłowa J., Pitalowa M.

Apteki: Ruda H.

Bednarze: Gościński M.

Blacharze: Marek S.

Bławy: Bełdowicz J., Horschtahl S., Küchel J., Rieger M., Trager J.

Bydło - handel: Przybylski W.

Cieśle: Kert A.

Delikatesy: Lampel S.

Drzewo: Gruner M., Klausner Sz., Weiss E.

Ekspedycyjne biura: Weiss Chaim i S-ka

Fryzjerzy: Jędrzejowski S., Solarowicz W.

Galanterja: Bursztyn M., Keil H.

Introligatorzy: Huns W.

Kamieniołomy: „Ćwierciów Brzeg” – Kamieniołom Gminny

Kasy pożyczkowo-oszczędnościowe: Kasa Stefczyka

Kołodzieje: Wilczyński J.

Kominiarskie przedsiębiorstwa: Żaraffe Wł.

Kooperatywy: Składnica Kótek Rolniczych

Kowale: Jocher J., Porth S.

Krawcy: Bełdowicz J., Braun S., Jeżowski J., Przybylski J.

Kuchenne naczynia: Jocher S.

Kuśnierze: Piróg M.

Lasy – eksploatacja: „Dolina” S.A.

Młyny: Pyrc Ant.

Murarze: Kowalski P.

Nafta: Freudenfall W.

Obuwie: Franck O.

Pensjonaty: Golachowski K., Mściwujewski S. dr.

Piekarnie: Gottlib M., Stern B., Stroka A.

Restauracje: Rachwał A.

Różne towary: Baron A., Blima J., Braun S., Brottmann I., Fallmann Ch., Gąsiorowski K., Getzler J., Gniewisch H., Gniewisch M., Goldstein N., Gotterer P., Gross D., Hirschhorn I., Klausner M., Neumann L., Reich Ch., Reich S., Reich W., Rittermann F., Rosenbaum S., Tallman Ch., Weiss Ch., Wójcik W.

Rzeźnicy: Braun L., Gutwirth S., Weiss H.

Siodlarze i rymarze: Barnowski J.

Skóry: Abusch A. i H., Abusch Bcia i Grüngler, Wildstein A.

Sól – hurt: Sikorski J.

Spirytualja: Engländer S.

Stolarze: Grotek J., Tymeczko J.

Szewcy: Buszek J., Gościński A., Hochhauser L., Jacenik J., Kurlak F., Schander B.

Szklarnie: Keil H.L.

Ślusarze: Puchajda F.

Tartaki: Jakubowicz G.

Tytoniowe wyroby: Bebynka J., Żurka A.

Ubrania gotowe: Faber D., Lustig Sam., Müller Chaim

Wędliny: Hera W., Motyka J., Motyka S., Sikorski J., Wójcik H.

Wozy – Jocher G.

Wyszynk trunków: Bajtel A., Bujarski J., Henneberg F., Reich Ch., Reich N., Reich S., Weiss Ch.

Żelazo: Braun S., Weiss N.

Okres wojny przyniósł z rąk niemieckiego okupanta zniszczenia materialne i straty wśród mieszkańców miasteczka. Zakończył gehenną kilkunastoletnią obecność społeczności żydowskiej, trudniącej się handlem i rzemiosłem, urozmaicającej codzienne życie miasteczka.

Po wojnie, w nowych warunkach politycznych i organizacyjnych, odradzało się uzdrowisko.

Pierwsze powojenne przewodniki reklamowały następujące walory miejscowości:

Muszyna leżąca między Żegiestowem a Krynica – wystawiona jest ku południowemu zachodowi, posiadając wszelkie cechy dodatnie klimatu podalpejskiego. Rzeczka Muszynka, wpadająca pod Muszyną do Popradu dodaje uroku tej wybitnie letniskowo-uzdrowiskowej miejscowości. Muszyna posiada 6 naturalnych źródeł szczawowo-alkaliczno-magnezowo-żelazistych oraz kąpiele mineralne i borowinowe w Miejskim Zakładzie Kąpielowym. (...) Do Muszyny dojazd kolejowy z Nowego Sącza z przesiadaniem na autobus w Żegiestowie. Autobus objeżdża tunel, będący w odbudowie. Do przystanku „Tunel”, skąd pociąg odwozi gości do Muszyny i Krynicy. (...) Otaczające Muszynę góry, porośnięte szpilkowymi lasami, liczne wąwozy i dolinki tworzą czarującą panoramę krajobrazową.⁸

Muszyna jako zdrojowisko istnieje od 1930 roku, tj. od czasu zbudowania na lewym brzegu Popradu łaźni. Zakład kąpielowy wydzierżawiony przez miasto Przedsiębiorstwu Państwowemu „Polskie Uzdrowiska” dysponuje obecnie 36 wannami, znajdującymi się częściowo w starych łaźniach na przedmieściu, częściowo zaś w nowym budynku w centrum miasta. Muszyńskie wody kruszcowe, stosowane przy kuracji

kąpielowej i pitnej, są szczawami ziemno-żelazistymi z zawartością sodu. Muszyna posiada również własne pokłady borowiny na górze Malnik. Kuracja w Muszynie wskazana jest przy chorobach serca i żołądka, chorobach kobiecych, reumatycznych, niedokrwistości (anemii) przy stanach wyczerpania. Niewskazany natomiast jest pobyt dla osób płucno-chorych.

Zdrowisko jest czynne w okresie od 1 czerwca do 30 września.

Frekwencja kuracjuszków i letników, która przed wojną wynosiła około 9000 osób, obecnie – po uruchomieniu zdewastowanych i obrabowanych przez okupanta hitlerowskiego łaźni – osiągnęła już liczbę około 12 000, z czego na dwa turnusy kolonii letnich przypada przeszło 8000. W sezonie letnim w Muszynie przebywa również spora liczba wczasowiczów kierowanych tu przez „Orbis” (wyżywienie w Gospodzie Ludowej przy rynku). Fundusz Wczasów Pracowniczych posiada w Muszynie jeden dom wczasowy FWP „Henryka” o pojemności 40 miejsc. **Duże ożywienie w Muszynie wprowadzają liczne wycieczki z pobliskich miejscowości klimatycznych oraz rzesze amatorów kąpeli w Popradzie, zjeżdżających przede wszystkim z Krynicy, pozbawionej – poza sztucznym basenem kąpielowym – możliwości korzystania z kąpeli na wolnym powietrzu. Miasto jest zelektryfikowane. Większość domów wyposażona w lokalne instalacje wodociągowo-kanalizacyjne. W ramach Planu 6-letniego już w 1953 roku Muszyna otrzyma miejską sieć wodociągowo-kanalizacyjną. Na miejscu są gospody, kino, bar mleczny, teatr amatorski „ORMO” [!]. Ludność utrzymuje się głównie z pracy w lasach, w uspołecznionym handlu i drobnej wytwórczości, w kolejnictwie itp. Pobyt letników stwarza możliwości dodatkowych zarobków.**⁹

Jak widzimy z przytoczonych opisów, mimo upływającego czasu i zmieniających się epok, kolejni autorzy dostrzegali wciąż nieprzemijające walory Muszyny jako uzdrowiska i miejscowości wypoczynkowej. Chyba więc warto było przyjeżdżać tu dawniej – warto z pewnością i dzisiaj. Jeżeli ktoś ma nadal wątpliwości, to powinien powyższy tekst przeczytać raz jeszcze, może wolniej, a może w lepszej atmosferze, w głębokim, miękkim fotelu – z lampką bąbelkującej szczawy wodorowęglanowo-wapniowo-magnezowej, np. ze źródła „Grunwald”.

Przypisy:

1. Przewodnik ilustrowany po c.k. austr. kolejach państwowych na szlakach: Kraków - Tarnów, Kraków - Wieliczka, Tarnów - Stróże, Stróże - Nowy Sącz, Nowy Sącz - Muszyna - Krynica - Orłów, Sucha - Nowy Sącz, Zeszyt 29. Wedle wskazówek c.k. Generalnej Dyrekcji austr. Koleji państwowych zredagował i napisał G. Smólski. Wiedeń.
2. Dr Mieczysław Orłowicz, *Ilustrowany przewodnik po Galicyi, Bukowinie, Spizu, Orawie i Śląsku Cieszyńskim*, Lwów 1914. Orlo to węgierska nazwa Orłowa.
3. Roman Nitribitt, Zygmunt Hepter, *Krynica, Żegiestów, Muszyna i okolice. Przewodnik turystyczny po Beskidzie Sądeckim i okolicznych górach słowackich*. Nakładem Krynickiego Oddziału Polskiego Towarzystwa Tatrzańskiego, Lwów – Księgarnia Polska 1925.
4. j.w.
5. *Przegląd leczniczych wód mineralnych służących do użytku wewnętrznego oraz przetworów źródłanych w zdrojach polskich*. Nakładem Związku Uzdrawisk Polskich w Warszawie, Świętokrzyska 17, tel. 407-74 i 434-38. Rok wydania: ?
6. Tekst Antoniego Karczewskiego jako opis do zdjęcia w: Bułhak, Marcinkowski, Jaroszyński, Poddębski i inni, *Polska w krajobrazie i zabytkach t. II*, Wydawnictwo dra Tadeusza Złotnickiego, Warszawa 1930.
7. *Księga adresowa Polski wraz z W. M. Gdańskiem dla handlu, przemysłu, rzemiosła i rolnictwa 1929*, Wydawnictwo: Towarzystwo Reklamy Międzynarodowej, Warszawa.
8. Kazimierz Dagnan, *Sądeckizna. Krajobraz. Uzdrawiska. Turystyka*. Nakładem Wydziału Powiatowego, Nowy Sącz 1946.
9. Teodor Hermańczyk, *Dolina Popradu*, Popularna Biblioteczka Krajoznawcza t. 19, Spółdzielczy Instytut Wydawniczy „Kraj”, Warszawa 1951.